



Creative Accounting Network Group (1999) Co., Ltd.
We give high quality services and create values to your business.

31 ตุลาคม 2562

เรื่อง รายงานผลการตรวจสอบกิจการ ประจำปี 2562

เรียน สมาชิกสหกรณ์ออมทรัพย์กองบัญชาการกองทัพไทย จำกัด และคณะกรรมการดำเนินการ

ตามคำสั่งสหกรณ์ออมทรัพย์กองบัญชาการกองทัพไทย จำกัด ที่ 6/2562 ลง 16 พ.ย.61 เรื่อง แต่งตั้งผู้ตรวจสอบกิจการ ประจำปี 2562 และตามมติที่ประชุมใหญ่สามัญประจำปี 2561 เมื่อวันที่ 14 พ.ย.61 เลือกตั้งให้ พันโท อิฐนันท์ ปุระณะพรรค ตำแหน่ง หัวหน้าแผนงาน กองแผนและโครงการ สำนักนโยบายและแผนกรมยุทธการทหาร สมาชิกสหกรณ์ฯ ทะเบียนเลขที่ 5517 เป็นผู้ตรวจสอบกิจการ ประจำปี 2562

ผู้ตรวจสอบกิจการ มีหน้าที่ให้ความเชื่อมั่น (Assurance) และให้คำปรึกษา (Consulting) แก่สหกรณ์ฯ ให้มีระบบการควบคุมภายใน (Internal Control) การบริหารความเสี่ยง (Risk Management) และการดำเนินงานอย่างมีประสิทธิภาพ ประสิทธิผล และโปร่งใส ตามหลักการกำกับดูแลกิจการที่ดี (Good Governance) เพื่อรักษาสิทธิและผลประโยชน์ของสมาชิกสหกรณ์และผู้มีส่วนได้ส่วนเสียทุกฝ่าย ตามวัตถุประสงค์การตรวจสอบกิจการ และอำนาจหน้าที่ ความรับผิดชอบ และขอบเขตของผู้ตรวจสอบกิจการ (รายละเอียดตามกฎบัตรของผู้ตรวจสอบกิจการ)

ระหว่างปี 2562 ผู้ตรวจสอบกิจการได้นำเสนอประเด็นข้อตรวจพบ (Audit Finding) และให้คำปรึกษาแก่คณะกรรมการดำเนินการในที่ประชุมทุกเดือน และได้รวบรวมประเด็นข้อตรวจพบที่สำคัญที่สมาชิกควรรับทราบ นำเสนอเป็นรายงานผลการตรวจสอบกิจการ (Audit Report) แก่สมาชิกฯ และคณะกรรมการฯ จำนวน 5 เดือน ได้แก่ ประจำเดือน ธ.ค.61 ม.ค.62 ก.พ.62 มี.ย.62 และ ก.ย.62 อย่างต่อเนื่อง (รายละเอียดตามรายงานผลการตรวจสอบกิจการประจำเดือน) ตามแผนการตรวจสอบกิจการ (Audit Plan) ประจำปี 2562 ซึ่งเป็นไปตามระเบียบนายทะเบียนสหกรณ์ ว่าด้วยการตรวจสอบกิจการของสหกรณ์ พ.ศ.2559 อย่างครบถ้วน

รายงานผลการตรวจสอบกิจการ ประจำปี 2562 จะแบ่งเป็น 3 หัวข้อ ได้แก่

- 1) สรุปประเด็นผลการตรวจสอบกิจการระหว่างปี 2562 ที่สำคัญ
- 2) การวิเคราะห์รายงานการเงินและการจัดสรรกำไร
- 3) บทสรุป



Creative Accounting Network Group (1999) Co., Ltd.
We give high quality services and create values to your business.

1. สรุปประเด็นผลการตรวจสอบกิจการระหว่างปี 2562 ที่สำคัญ

ปัญหาและข้อเท็จจริงที่ตรวจพบ (Facts & Finding)	สิ่งที่ควรจะเป็นและขอเสนอแนะ (Criteria & Recommendation)
1. การเข้าสังเกตการณ์ สัมภาษณ์ และตรวจสอบเบื้องต้น (Preliminary Observations) เพื่อวางแผนการตรวจสอบ และการจัดทำกฎบัตรของผู้ตรวจสอบกิจการ	
<p>เจ้าหน้าที่บางส่วนยังไม่เข้าใจบทบาทอำนาจหน้าที่ของผู้ตรวจสอบกิจการ และการเปิดเผยข้อมูลการตรวจสอบกิจการอย่างโปร่งใสแก่สมาชิกในฐานะเจ้าของสหกรณ์ จึงยังไม่ไว้วางใจให้ข้อมูลเอกสารหลักฐานบางอย่างในเชิงลึก ซึ่งเป็นเรื่องปกติในการระมัดระวังรักษาความลับของสหกรณ์และสมาชิกสหกรณ์</p>	<p>1) ผู้ตรวจสอบกิจการจึงได้จัดทำกฎบัตร (Charter) ของผู้ตรวจสอบกิจการขึ้น เพื่อสื่อสารให้สมาชิก คณะกรรมการ และเจ้าหน้าที่ทุกฝ่ายมีความเข้าใจวัตถุประสงค์ อำนาจหน้าที่ และความรับผิดชอบของผู้ตรวจสอบกิจการ อันจะนำมาซึ่งการให้ความร่วมมือและประสานงานด้วยความไว้วางใจกันยิ่งขึ้น</p> <p>2) ผู้ตรวจสอบกิจการได้จัดทำแผนการตรวจสอบกิจการ (Audit Plan) มีทั้งหมด 11 เรื่อง (รายละเอียดตามแผนการตรวจสอบ)</p>
2. การทำประกันชีวิต	
<p>ที่ประชุมคณะกรรมการดำเนินการ มีมติเห็นชอบให้ทิพยประกันภัย ได้รับคัดเลือกเป็นผู้รับประกันชีวิตประจำปี 2562 ในอัตรา 350 บาท/กรมธรรม์ เมื่อเปรียบเทียบกับ ไทยประกันชีวิต กรุงเทพประกันภัย และอาคเนย์ประกันชีวิต พบว่าทิพยประกันภัย เงื่อนไขและค่าเบี้ยประกันคุ้มค่าที่สุด</p>	<p>สหกรณ์มีการคัดเลือกบริษัทประกัน โดยเปรียบเทียบค่าเบี้ยประกันและเงื่อนไข รวมทั้งพิจารณาสถิติต่างๆ ด้วยความระมัดระวังรอบคอบและโปร่งใส</p>



Creative Accounting Network Group (1999) Co., Ltd.
We give high quality services and create values to your business.

ปัญหาและข้อเท็จจริงที่ตรวจพบ (Facts & Finding)	สิ่งที่ควรจะเป็นและข้อเสนอแนะ (Criteria & Recommendation)
3. การปรับปรุงผังโครงสร้างสหกรณ์	
<p>ผังโครงสร้างปี 62 ไม่มีผู้ตรวจสอบภายใน ต่างจาก ผังโครงสร้างปี 61</p>	<p>กรมตรวจบัญชีสหกรณ์ และสถาบันวิชาการด้านสหกรณ์ คณะเศรษฐศาสตร์ ม.เกษตรฯ ส่งเสริมให้สหกรณ์ควรมีผู้ตรวจสอบภายใน หรือฝ่ายตรวจสอบภายใน เพื่อให้สหกรณ์มีประสิทธิภาพ ประสิทธิภาพ และโปร่งใส ตามหลักธรรมาภิบาล สร้างความเชื่อมั่นแก่สมาชิก โดยผู้ตรวจกิจการสหกรณ์ ซึ่งเสมือนเป็นคณะกรรมการตรวจสอบ (Audit Committee) ต้องกำกับดูแลการปฏิบัติงานตามวิชาชีพของผู้ตรวจสอบภายใน ส่วนฝ่ายจัดการเป็นผู้กำกับดูแลด้านการบริหารทรัพยากรบุคคล</p>
4. การประชาสัมพันธ์	
<p>จากการประชุมใหญ่สามัญ ประจำปี 61 พบว่าสหกรณ์มีจุดอ่อนเรื่องการประชาสัมพันธ์ไม่ทั่วถึงและใกล้ชิดกับสมาชิกเพียงพอ ทำให้สมาชิกไม่มั่นใจในการดำเนินงานต่างๆ ของสหกรณ์ ที่ประชุมคณะกรรมการดำเนินการจึงมีมติให้สหกรณ์เพิ่ม Line@ เพื่อเป็น Line official ให้สมาชิกได้สอบถามอย่างใกล้ชิด</p>	<p>ฝ่ายประชาสัมพันธ์ควรจัดทำสื่อให้สมาชิกได้รับทราบ โดยด่วน รวมทั้งเรื่องอื่นๆ ที่สำคัญ เช่น</p> <ol style="list-style-type: none"> 1) สรุปผลการประชุมคณะกรรมการดำเนินการให้สมาชิกได้ทราบและติดตามความคืบหน้าของผลการดำเนินงานของสหกรณ์อย่างใกล้ชิดและโปร่งใส 2) รายงานผลการตรวจสอบกิจการของผู้ตรวจสอบกิจการ เพื่อให้สมาชิกเกิดความเชื่อมั่น (Assurance) ในการดำเนินงานของสหกรณ์ 3) ขั้นตอน ประเภท การฝาก การกู้ เงินใจ กติกา การทำประกันชีวิต ประกันผู้ค้า อัตราดอกเบี้ย วินัยทางการเงิน ฯลฯ เพื่อให้สมาชิกมีความรู้เกี่ยวกับสหกรณ์ออมทรัพย์ การบริหารการเงินส่วนบุคคลที่ดี รู้ขั้นตอน รู้ระเบียบ และเหตุผลของการออกระเบียบต่างๆ เป็นต้น



Creative Accounting Network Group (1999) Co., Ltd.

We give high quality services and create values to your business.

ปัญหาและข้อเท็จจริงที่ตรวจพบ (Facts & Finding)	สิ่งที่ควรจะเป็นและข้อเสนอแนะ (Criteria & Recommendation)
5. การให้กู้ยืม (เงินกู้สามัญ) *ข้อมูล ณ ม.ค.62	
<p><u>เดิม</u> หลักเกณฑ์เงินกู้สามัญของคณะกรรมการชุดเก่าให้กู้ได้ 300 งวด วงเงินไม่เกิน 2,500,000.- บาท อายุไม่เกิน 65 ปี <u>ต่อมา</u> คณะกรรมการชุดปัจจุบันกำหนดให้กู้ได้ไม่เกิน 2,000,000.- บาท และไม่เกิน 50 เท่าของเงินเดือน โดยเงินเดือนคงเหลือต้องไม่ต่ำกว่า 1/6 อายุไม่เกิน 60 ปี ทั้งสมาชิกใหม่และเก่า เพื่อส่งเสริมให้สมาชิกมีวินัยทางการเงิน รู้จักการพึ่งตนเองจากการประกอบอาชีพเสริมแทนการกู้สหกรณ์เพียงอย่างเดียวเป็นเหตุให้หนี้สินล้นพ้นตัวกระทบต่อการปฏิบัติราชการ คุณภาพชีวิต และความมั่นคงของครอบครัวในระยะยาว</p>	<p>1) เมื่อสอบทานหลักเกณฑ์เงินกู้สามัญ สอ.บก.ทท. เทียบกับสหกรณ์ออมทรัพย์อื่นๆ เช่น สหกรณ์ออมทรัพย์ สำนักงาน ก.พ. และ สหกรณ์ออมทรัพย์ AOT พบว่า สอ.บก.ทท. จำนวนงวดมากกว่า และให้วงเงินกู้สูงกว่า ก.พ. แต่ต่ำกว่า AOT เพราะฐานเงินเดือนข้าราชการ บก.ทท. น้อยกว่า</p> <p>2) ผู้ตรวจสอบกิจการเสนอแนวทางการช่วยเหลือกำลังพลต่อผู้บังคับบัญชาระดับสูงผ่านรายงานของผู้ตรวจกิจการ ดังนี้</p> <p>2.1 จัดหา/สนับสนุน อาชีพเสริม ในพื้นที่ บก.ทท. หรือที่พักอาศัย เช่น ร้านตัดผมประจำกรม ร้านขายอาหาร/เครื่องดื่มช่วงเช้า ตลาดนัดกลางวัน สหกรณ์การเกษตร นวดแผนไทย ล้างรถ Grab และ Kerry เป็นต้น</p> <p>2.2 การกำหนดให้มีเบี้ยเลี้ยง การเข้าเวร ร.ป.ก.บ.ทท. ประจำอาคารต่างๆ โดยให้กำลังพลที่มีความเดือดร้อนด้านการเงิน สามารถสมัครใจขึ้นทะเบียนเป็นกลุ่มเข้าเวรฯ หมุนเวียน ในลักษณะชุดประจำได้</p> <p>2.3 จัดโครงการความร่วมมือกับบริษัทเอกชนในการสนับสนุนอาชีพเสริมหลังเวลาราชการ เช่น บริษัทรับทำความสะอาด บริษัทรักษาความปลอดภัย ร้านค้าปลีก 24 ชั่วโมง 7-Eleven หรือ Family Mart เป็นต้น</p>



Creative Accounting Network Group (1999) Co., Ltd.
We give high quality services and create values to your business.

ปัญหาและข้อเท็จจริงที่ตรวจพบ (Facts & Finding)	สิ่งที่ควรจะเป็นและข้อเสนอแนะ (Criteria & Recommendation)
6. การให้กู้ยืม (เพื่อเหตุฉุกเฉิน) *ข้อมูล ณ ก.พ.62	
<p><u>เดิม</u> หลักเกณฑ์เงินกู้เพื่อเหตุฉุกเฉินของคณะกรรมการชุดเก่า ให้กู้ได้ 18 งวด วงเงินไม่เกิน 250,000.- บาท อายุไม่เกิน 65 ปี <u>ต่อมา</u> คณะกรรมการชุดปัจจุบัน ให้กู้ได้ 12 งวด ไม่เกิน 200,000.- บาท (สมาชิกใหม่) และกู้ได้ 17 งวด (ลดปีละงวดจนเหลือ 12 งวด) ไม่เกิน 240,000.- บาท (สมาชิกเก่า) อายุไม่เกิน 60 ปี ทำให้สมาชิกเก่าบางส่วนไม่พอใจ เนื่องจากค่อยๆ ลดปีละ 1 งวด จาก 18 งวด เหลือ 12 งวด ในห้วง 6 ปี (ปัจจุบัน 17 งวด) การลดจำนวนงวดลงในระยะแรก 6 ปี จะทำให้ผู้กู้ต้องผ่อนชำระจำนวนมากขึ้นในแต่ละงวด และการกู้ซ้ำ (กู้วน) จะได้รับเงินสุทธิน้อยลง</p>	<p>หลักเกณฑ์เงินกู้ฉุกเฉินใหม่ กำหนดให้ลดจาก 18 งวด ให้เหลือ 12 งวด ผู้ตรวจสอบกิจการเห็นว่า เป็นสิ่งที่ดี เพราะจะทำให้หนี้เงินกู้ฉุกเฉินหมดเร็วขึ้น เสียดอกเบี้ยน้อยลง และเมื่อกู้ซ้ำ (กู้วน) จะได้รับเงินที่มากขึ้นกว่า 18 งวด ทั้งนี้ ผู้กู้เก่าที่ถูกลดจำนวนงวดปีละ 1 งวด (ปัจจุบัน 17 งวด) กลุ่มนี้จะได้รับผลกระทบมาก เนื่องจากเป็นช่วงเปลี่ยนผ่าน ทำให้การกู้วนได้รับเงินน้อยลง ต้องอดทนจนกว่าการกู้วนจะไปจบกำหนดการลดที่ 12 งวด ซึ่งจะทำให้ได้รับเงินต่อรอบกู้วนมากขึ้น วิธีแก้ปัญหา คือ หากสมาชิกสามารถหาเงินมาปิดเงินกู้ฉุกเฉินได้ จากนั้นทำเรื่องขอกู้ใหม่ในหลักเกณฑ์ใหม่ 12 งวด จะให้สมาชิกที่เดือดร้อนต้องกู้วนทุกเดือนได้รับเงินมากขึ้น</p>
7. การให้กู้ยืม (เงินกู้พิเศษ)	
<p>สหกรณ์มีเงินกู้พิเศษ ได้แก่ เงินกู้พิเศษโครงการสวัสดิการเพื่อการมียานพาหนะ (จักรยานยนต์) และเงินกู้พิเศษเพื่อการเคหะสงเคราะห์ โดย ชะลอโครงการเงินกู้พิเศษเพื่อยานพาหนะ (รถยนต์) และเงินกู้พิเศษเพื่อการลงทุนประกอบกิจการ</p>	<p>เงินกู้พิเศษโครงการสวัสดิการเพื่อการมียานพาหนะ (จักรยานยนต์) ผู้ตรวจสอบกิจการเห็นด้วย เนื่องจากเป็นการส่งเสริมให้สมาชิกมียานพาหนะที่ประหยัดใช้มาทำงาน ดูแลครอบครัว และสามารถหารายได้เสริมส่วนเงินกู้เพื่อการเคหะสงเคราะห์ ผู้ตรวจสอบกิจการไม่เห็นด้วย เนื่องจากมีความเสี่ยงสูง หากผู้กู้ไม่ชำระหนี้เป็น NPL สหกรณ์ต้องยึดอสังหาริมทรัพย์ที่จำนองมาขายทอดตลาด ซึ่งสหกรณ์ไม่ใช่สถาบันการเงินที่มีความเชี่ยวชาญในการจำหน่ายทรัพย์สินที่ยึดมา และสหกรณ์ยังขาดความพร้อมด้านบุคลากรที่มีความชำนาญด้านอสังหาริมทรัพย์</p>



Creative Accounting Network Group (1999) Co., Ltd.
We give high quality services and create values to your business.

ปัญหาและข้อเท็จจริงที่ตรวจพบ (Facts & Finding)	สิ่งที่ควรจะเป็นและข้อเสนอแนะ (Criteria & Recommendation)
8. การให้กู้ยืม (การกู้เพื่อปรับโครงสร้างหนี้) *ข้อมูล ณ ก.พ.62	
<p>ปรับโครงสร้างหนี้โดยขยายอายุจาก 60 ปี เป็น 65 ปี เป็นการรวมหนี้ไว้ทีเดียว เช่น เงินกู้ฉุกเฉิน เงินกู้สามัญ หนี้ที่ไม่ใช่สถาบันการเงิน (หนี้นอกระบบ) หนี้สถาบันการเงิน (บัตรเครดิต/ เงินกู้) หนี้รถยนต์ (กำลังจะถูกยึด) เป็นต้น ซึ่งจะทำให้เงินเดือนคงเหลือสำหรับดำรงชีพเพิ่มขึ้น การปรับโครงสร้างหนี้จะกระทำได้เพียงครั้งเดียว โดยไม่สามารถกู้สามัญได้อีกในระยะ 5 ปี ฉุกเฉินไม่ได้ใน 1 ปี และไม่เกิน 1 แสนบาท คณะกรรมการจะพิจารณาเป็น case by case</p>	<p>การปรับโครงสร้างหนี้เป็นโครงการที่ดีมาก ช่วยสมาชิกให้สามารถเริ่มต้นสร้างวินัยทางการเงินใหม่ได้ หลักเกณฑ์ปรับโครงสร้างหนี้ค่อนข้างยืดหยุ่น แต่ขาดการประชาสัมพันธ์ที่ทั่วถึง ทำให้สมาชิกไม่ทราบข้อมูล จึงเสนอให้สหกรณ์เร่งทำสื่อประชาสัมพันธ์ที่เข้าใจง่าย และเผยแพร่โดยเร็ว เพื่อป้องกันไม่ให้สมาชิกไปกู้เงินนอกระบบ นอกจากนี้ก่อนการอนุมัติปรับโครงสร้างหนี้ ควรให้คำแนะนำวินัยทางการเงินแก่สมาชิกด้วย เพื่อไม่ให้กลับเข้าสู่วงจรหนี้สินล้นพ้นตัวเช่นเดิม</p>
9. อัตราดอกเบี้ย *ข้อมูล ณ ก.พ.62	
<p>สอ.บก.ทท. มีนโยบายกำหนดอัตราดอกเบี้ยเงินกู้ในอัตราที่ต่ำที่สุดเมื่อเทียบกับสหกรณ์อื่นๆ ใน บก.ทท. ทั้งนี้ สอ.นทพ. มีดอกเบี้ยปรับโครงการหนี้ให้ผู้ค้า 4.5% ขณะที่ สอ.บท.ทท. ดอกเบี้ย 3.3% หรือ 5.5% เนื่องจาก ถ้าสมาชิกไม่มาติดต่อทำเรื่องขอปรับโครงสร้างหนี้จะต้องเสียดอกเบี้ยอัตราเดิมคือ 5.5% เมื่อมาติดต่อทำเรื่องแล้วจะลดเหลือ 3.3%</p>	<p>ขอให้สหกรณ์ติดตามผู้ค้าประกันทุกรายที่ได้รับผลกระทบจากผู้ไม่ชำระหนี้ให้มาปรับโครงการหนี้เพื่อลดดอกเบี้ยเหลือ 3.3%</p>



Creative Accounting Network Group (1999) Co., Ltd.

We give high quality services and create values to your business.

ปัญหาและข้อเท็จจริงที่ตรวจพบ (Facts & Finding)	สิ่งที่ควรจะเป็นและข้อเสนอแนะ (Criteria & Recommendation)
10. การรับฝาก (สมาชิกสมทบ)	
<p>1) ระเบียบนายทะเบียนสหกรณ์ว่าด้วยการรับจดทะเบียนข้อบังคับเกี่ยวกับสมาชิกสมทบของสหกรณ์ พ.ศ.2561 กำหนดคุณสมบัติของ สมช.สมทบ ต้องเป็น บิดา มารดา สามี ภรรยา หรือบุตร ของ สมช.สามัญ เท่านั้น หรือ เป็นบุคคลในหน่วยงานที่ขาดคุณสมบัติ เป็น สมช.สามัญ (เช่น ลูกจ้าง พนง.ราชการ) สอ.บก.ทท. จึงแก้ไขข้อบังคับให้สอดคล้องกับระเบียบฯ ดังกล่าว ทำให้ สมช.สมทบ ที่ขาดคุณสมบัติพ้นสภาพ</p> <p>2) สมช.สมทบ ที่พ้นสภาพ จำนวน 211 ราย มีหุ้น 78 ล้านบาท และเงินฝาก 537 ล้านบาท พร้อม ดอกเบี้ย 8 ล้านบาท รวม 623 ล้านบาท สอ.บก.ทท. ได้ทยอยชำระค่าหุ้นและเงินฝากตั้งแต่เดือน ต.ค.61 – มิ.ย.62 ซึ่ง สอ.บก.ทท. โดยหยุดคิดดอกเบี้ยให้ตั้งแต่ ก.พ.62 (ตามข้อบังคับฯ ที่ประกาศ)</p> <p>3) การชำระคืนค่าหุ้น และเงินฝาก สอ.บก.ทท. พร้อมดอกเบี้ย 623 ล้านบาท ดังกล่าว ได้นำเงินมาจากการปิดบัญชีสลากออมสิน 60 ล้านบาท ตั๋วสัญญา ใช้เงินกับเงินฝากประจำชุมชนสหกรณ์ออมทรัพย์แห่งประเทศไทย (ชสอ.) 40 ล้านบาท กู้เงินจาก ชสอ. 129 ล้านบาท ธ.ทหารไทย 50 ล้านบาท ธ.กรุงศรี 118 ล้านบาท (ซึ่งดอกเบี้ยไม่เกิน 3% ต่ำกว่าเงินรับฝาก สมช.สมทบ) ที่เหลือเป็นเงินฝาก โดยสามารถลดภาระเงินปันผลประมาณ 4 ล้านบาท (ถ้าปันผล 5%) และดอกเบี้ยจ่ายประมาณ 11 ล้านบาท รวมประมาณ 15 ล้านบาท</p>	<p>ผู้ตรวจสอบกิจการ ได้ติดตามการแก้ปัญหาเกี่ยวกับ สมช.สมทบ ตั้งแต่ ต.ค.61 – มิ.ย.62 จนสหกรณ์ สามารถแก้ปัญหาได้แล้วเสร็จ จึงสามารถออกรายงานผลการตรวจสอบกิจการ ประจำเดือน มิ.ย.62 ได้ การออกข้อบังคับ สมช.สมทบ ดังกล่าว ทำให้ สมช.สมทบ ที่ขาดคุณสมบัติพ้นสภาพต้องออกจาก สอ.บก.ทท. เป็นการทำให้ถูกต้องตามกฎหมาย ทั้งยังช่วยให้สหกรณ์ประหยัดภาระเงินปันผลและ ดอกเบี้ยได้ประมาณ 15 ล้านบาท ทำให้ สอ.บก.ทท. มีผลกำไรมากขึ้น อันจะส่งผลให้เงินเฉลี่ยคืน และ เงินปันผลแก่สมาชิกมีโอกาสได้รับมากขึ้น</p> <p>ถือเป็นการรักษาผลประโยชน์แก่ สมช.สามัญ และ สมช.สมทบ (สมช.ตัวจริง) ที่มีสิทธิโดยชอบธรรม เป็นการป้องกันไม่ให้ สมช.สมทบ ที่ขาดคุณสมบัติ เข้ามาแสวงหาผลประโยชน์ในสหกรณ์โดยไม่ชอบธรรม เอารัดเอาเปรียบ สมช. ทั้งนี้ มูลค่าที่สามารถลดภาระ ได้ประมาณ 15 ล้านบาท ขอให้สหกรณ์นำไปคำนวณ หัก “ต้นทุนทางการเงิน” อันได้แก่ ดอกเบี้ยเงินกู้จาก ชสอ. และธนาคารต่างๆ ค่าเสียโอกาสจากสลาก ออมสินและการฝากเงินใน ชสอ. รวมทั้งดอกเบี้ย เงินรับฝาก เพื่อให้ได้ยอด “สุทธิ” ในการนำไปรวมเป็น กำไรสำหรับการจัดสรรเป็นเงินเฉลี่ยคืนและเงินปันผล แก่ สมช. ต่อไป (ยอดสุทธีย่อมต่ำกว่า 15 ล้านบาท)</p>



Creative Accounting Network Group (1999) Co., Ltd.
We give high quality services and create values to your business.

ปัญหาและข้อเท็จจริงที่ตรวจพบ (Facts & Finding)	สิ่งที่ควรจะเป็นและข้อเสนอแนะ (Criteria & Recommendation)
11. การรับฝาก (จากสมาชิก) *ข้อมูล ณ มิ.ย.62	
<p>สบ.บก.ทท. มีการรับฝากเงินหลายประเภท ดังนี้</p> <ol style="list-style-type: none"> 1) ออมทรัพย์ 3% 2) ออมทรัพย์พิเศษ 3.5% 3) ออมทรัพย์พิเศษมั่นคง 1 (1 / 3 / 5 ปี) 4 – 4.5% 4) โครงการสะสมทวีทรัพย์ (1 / 2 / 3 ปี) 4.3 – 4.5% 5) ออมทรัพย์พิเศษ “รักล้นใจ” 3.3% 6) ออมทรัพย์พิเศษมั่นคง 2 3.1% 7) โครงการเงินฝากเปี่ยมสุขวันเกษียณ (โครงการใหม่ ยังไม่ประกาศใช้) 	<ol style="list-style-type: none"> 1) เงินรับฝาก ถือเป็นหนี้สิน มีภาระต้องจ่ายดอกเบี้ย แต่สหกรณ์ออมทรัพย์มีวัตถุประสงค์ คือ การให้สมาชิกออมทรัพย์เป็นหลัก ไม่ใช่ปล่อยเงินกู้ ทหารายได้ทำอะไร สบ.บก.ทท. จึงพยายามสร้างสมดุลระหว่างเงินฝากกับเงินกู้ เพื่อให้ สมช. มีเงินไว้ใช้จ่ายหลังเกษียณ ไม่ใช่เป็นหนี้สินล้นพ้นตัวในวันเกษียณ สหกรณ์ได้ปรับลดอัตราดอกเบี้ยอย่างต่อเนื่อง เพื่อลดภาระของสหกรณ์ทำให้เหลือกำไรมาเฉลี่ยคืนและปันผลแก่ สมช. มากขึ้น 2) การจำกัดวงเงินฝากออมทรัพย์ และออมทรัพย์พิเศษ รวมกันไม่เกิน 10 ล้าน และยกเลิกการรับฝากออมทรัพย์พิเศษมั่นคง 1 เพื่อป้องกันและลดอำนาจต่อรองของนายทุน ที่เข้ามาแสวงหาผลประโยชน์เอาเปรียบ สมช.ผู้น้อย และลดภาระดอกเบี้ย ทำให้สหกรณ์มั่นคงขึ้น โดยเน้นให้ สมช.ผู้น้อย ออมเงินไว้ใช้ในอนาคต ถือเป็น การดำเนินการที่ถูกต้องตามวัตถุประสงค์และหลักการของสหกรณ์ออมทรัพย์อย่างแท้จริง 3) ปัญหาของสมาชิกส่วนใหญ่ คือ รายรับไม่พอกับรายจ่าย จึงต้องกู้ยืมสหกรณ์ ซึ่งผู้ตรวจสอบกิจการได้เสนอแนะวิธีแก้ไขปัญหาดังกล่าวแล้วในรายงานผลการตรวจสอบกิจการ ประจำเดือน ม.ค.62 และ ก.พ.62 โดยขอเสนอพิจารณาวงเงินกู้ยืมเพื่อเหตุฉุกเฉิน (เร่งด่วน) จำนวนไม่มาก ขั้นตอนไม่ยุ่งยาก ไม่ต้องขอความเห็นชอบจากผู้บังคับบัญชาระดับสูง สามารถได้เงินไปแก้ปัญหาได้รวดเร็ว



Creative Accounting Network Group (1999) Co., Ltd.

We give high quality services and create values to your business.

ปัญหาและข้อเท็จจริงที่ตรวจพบ (Facts & Finding)	สิ่งที่ควรจะเป็นและข้อเสนอแนะ (Criteria & Recommendation)
12. โครงการปฐมนิเทศสมาชิกใหม่	
<p>สมช.เข้าใหม่ ที่ยังไม่ได้รับการปฐมนิเทศมีจำนวนสะสม 330 คน เข้าร่วมการปฐมนิเทศครั้งนี้ 108 คน ใช้งบประมาณค่าของว่างและวิทยากรเป็นเงิน 1.2 หมื่นบาท มีวัตถุประสงค์เพื่อให้สมาชิกเข้าใหม่ ทราบวัตถุประสงค์และหลักการของสหกรณ์ออมทรัพย์ ที่ถูกต้อง ทราบบริการต่างๆ เช่น เงินรับฝาก เงินกู้ของสหกรณ์ รวมทั้งทราบหน้าที่และวินัยทางการเงินของสมาชิก</p>	<p>เป็นโครงการที่ดี เพื่อให้สมาชิกรู้หน้าที่ และรู้จัก สอ.บก.ทท. แต่จำนวนผู้เข้าร่วมน้อย อาจไม่บรรลุวัตถุประสงค์ดังกล่าว สมช.เข้าใหม่ หลายท่านมีการกู้ยืมเงินก่อนหน้าเข้าปฐมนิเทศ ควรดำเนินการปรับปรุงดังนี้</p> <ol style="list-style-type: none"> 1) กำหนดการรับสมัคร สมช.ใหม่ ให้ดำเนินการเป็นวงรอบ เช่น ประจำไตรมาส 1 – 4 โดยต้องสมัครให้ทันภายในสิ้นเดือนที่ 1 ของแต่ละไตรมาส 2) กำหนดการจัดปฐมนิเทศทุกเดือนที่ 2 ของแต่ละไตรมาส 3) กำหนดการรับเอกสารคำขอกู้ภายในสิ้นเดือนที่ 3 ของแต่ละไตรมาส 4) กำหนดการอนุมัติเงินกู้ภายในเดือนที่ 1 ของไตรมาสต่อไป 5) กำหนดในระเบียบ หากยังไม่ได้เข้าร่วมปฐมนิเทศถือว่ายังไม่เป็น สมช. ที่สมบูรณ์ จึงยังไม่สามารถกู้เงินได้ **ไม่กระทบต่อห้วงเวลาในการยื่นคำขอกู้และอนุมัติเงินกู้เดิม เนื่องจากระเบียบเดิมกำหนดให้เป็น สมช. มาแล้วไม่ต่ำกว่า 3 เดือน จึงจะสามารถกู้เงินได้ หากกำหนดตามที่เสนอข้างต้นจะทำให้สมาชิกที่เข้าร่วมปฐมนิเทศกู้เงินได้เร็วขึ้น 1 เดือน



Creative Accounting Network Group (1999) Co., Ltd.
We give high quality services and create values to your business.

<p>ปัญหาและข้อเท็จจริงที่ตรวจพบ (Facts & Finding)</p>	<p>สิ่งที่ควรจะเป็นและข้อเสนอแนะ (Criteria & Recommendation)</p>
<p>13. การตรวจสอบบัญชี *ข้อมูล ณ มิ.ย.62</p>	
<p>ผู้ตรวจสอบกิจการได้วิเคราะห์งบการเงินไตรมาสที่ 1 (ต.ค. – ธ.ค.61) และไตรมาสที่ 2 (ม.ค. – มี.ค.62) เพื่อค้นหารายการที่สงสัยและน่าสนใจในการเข้าตรวจสอบเนื้อหาสาระ (Substantive Test) ร่วมกับผู้ตรวจสอบภายใน ห้วงเดือน ก.พ. – มิ.ย. จนได้ข้อสรุป 28 ข้อ (รายละเอียดตามรายงานผลการตรวจสอบ ประจำเดือน มิ.ย.62)</p>	<p>รายการบัญชีส่วนใหญ่มีความถูกต้อง ครบถ้วน มีหลักฐานเชื่อถือได้ เป็นไปตามมาตรฐานการบัญชี <u>เว้น</u></p> <p>1) ค่าเผื่อนี้สงสัยจะสูญที่ตั้งไว้ปีก่อน 7.3 ล้านบาท เมื่อตรวจสอบเหตุการณ์ภายหลังวันที่ในงบการเงิน (Subsequent Event) เป็นไปในทิศทางบวกขัดกับประมาณการหนี้สงสัยจะสูญที่อาจสูงเกินไป ผู้สอบบัญชีปีก่อนใช้หลักความระมัดระวังมากเกินไปจนเกินไป รวมทั้งผู้ตรวจสอบกิจการปีก่อนไม่ได้สอบถามในเรื่องนี้ จึงทำให้สหกรณ์มีกำไรน้อยกว่าที่ควรจะเป็น ส่งผลให้ ปันผล และเฉลี่ยคืน ได้น้อยลง</p> <p>2) ดอกเบี้ยเงินฝากออมทรัพย์ (ค้ำจ่าย) ต่างๆ จำนวนเงินในแต่ละเดือนไม่ใกล้เคียงกัน เนื่องจาก เป็นการคำนวณตามวันที่ครบกำหนดแต่ละราย ไม่ได้คำนวณตามเกณฑ์คงค้างทุกเดือน เพราะโปรแกรมสหกรณ์ของ สอ.ม.อ. ที่ สอ.บก.ทท. ใช้ มีข้อจำกัด ทำให้ไม่สามารถทราบสถานะที่แท้จริง ณ ปัจจุบันของดอกเบี้ยค้ำจ่ายได้อย่างชัดเจน เกิดความล่าช้าในการตัดสินใจบริหารเพิ่ม/ลดดอกเบี้ย จึงควรคำนวณ excel ประกอบการตัดสินใจในการบริหารดอกเบี้ย หรือใช้โปรแกรมอื่นที่เหมาะสมกว่า</p>



Creative Accounting Network Group (1999) Co., Ltd.
We give high quality services and create values to your business.

ปัญหาและข้อเท็จจริงที่ตรวจพบ (Facts & Finding)	สิ่งที่ควรจะเป็นและข้อเสนอแนะ (Criteria & Recommendation)
	<p>3) การจัดสรรกำไรปี 61 เท่ากับ 184 ล้านบาท ปี 60 เท่ากับ 196 ล้านบาท น้อยลง 12 ล้านบาท ทำให้ปีนผลน้อยลง 3 ล้านบาท เฉลี่ยคีน้อยลง 7 ล้านบาท โบนัสกรรมการ/จนท น้อยลง 1 ล้านบาท ทุนรักษา ระดับ น้อยลง 2 แสนบาท ไม่ตั้งทุนเพื่อการศึกษา และ ปชส (เดิม 1.5 ล้านบาท) ทุนสาธารณประโยชน์ น้อยลง 1.5 แสนบาท ไม่ตั้งทุนพัฒนาสหกรณ์ (เดิม 1 ล้านบาท) เพิ่มทุนสวัสดิการ 2.7 ล้านบาท ไม่ตั้งทุนเพื่อจัดตั้ง สนง. (เดิม 5 แสนบาท) สาเหตุที่กำไร น้อยลงที่สำคัญเกิดจากการตั้งค่าเผื่อนี้สงสัยจะสูญถึง 7 ล้านบาท การตั้งทุนต่างๆ จึงน้อยลงหรือไม่ตั้งเพิ่ม โดยเฉพาะทุนต่างๆ ที่สุ่มเสี่ยงให้เกิดจากรั่วไหลได้ แต่ การจะให้ข้อสรุปว่าการจัดสรรกำไรปี 61 เหมาะสมหรือไม่ต้องเทียบทั้งจากปี 60 และการพิจารณาจัดสรรกำไรปี 62 การจัดสรรกำไรปี 62 ผู้ตรวจสอบกิจการจะร่วมสังเกตการณ์ในที่ประชุมคณะกรรมการและให้ข้อเสนอแนะอย่างใกล้ชิดในห้วงไตรมาสสุดท้าย ก่อนอนุมัติจัดสรรกำไร ปิดบัญชี และออกงบการเงิน เพื่อรักษาผลประโยชน์ของสมาชิกให้ได้มากที่สุด</p> <p>4) ค่าตอบแทนการเงินหน่วย คือ การจ่ายค่าเก็บรวบรวมข้อมูลสมาชิกเฉลี่ยได้รับเพียงคนละ 3 – 4 พันบาท/ปี ควรใช้ชื่อบัญชีให้ถูกต้องตามวัตถุประสงค์ การจ่ายเพื่อป้องกันไม่ให้เกิดความเข้าใจผิด</p>



Creative Accounting Network Group (1999) Co., Ltd.

We give high quality services and create values to your business.

ปัญหาและข้อเท็จจริงที่ตรวจพบ (Facts & Finding)	สิ่งที่ควรจะเป็นและข้อเสนอแนะ (Criteria & Recommendation)
14. การฝากและการรับฝากจากสหกรณ์อื่น	
<p>1) การฝากเงินสหกรณ์อื่นถือเป็นสินทรัพย์ของ สอ.บก.ทท. คณะอนุกรรมการตรวจสอบข้อเท็จจริง พบว่าตั้งแต่ปี 55 – 58 มีการฝากเงินสหกรณ์อื่น <u>12 แห่ง รวม 262 ล้านบาท ดอกเบี้ย 3.3 – 6.0% รวมรายได้ดอกเบี้ยที่ได้รับแล้วและกำลังจะได้รับ ประมาณ 20 ล้านบาท</u></p> <p>**กรณีปัญหาที่เกิดขึ้นจากความเสี่ยงด้านการฝากเงิน สอ.บก.ทท. ได้ฝากเงินกับ สอ.มรภ.สุราษฎร์ธานี เมื่อหลายปีก่อน จำนวน 20,000,000.- บาท ดอกเบี้ย 4.5% เกิดปัญหาไม่สามารถถอนเงินได้ สอ.มรภ.สุราษฎร์ธานี ขอทำสัญญาขอผ่อนชำระให้ สอ.บก.ทท. ซึ่งมียอดเงินฝากคงเหลือ ณ 11 มี.ค.62 จำนวน 17,600,000.- บาท โดยชำระก้อนแรก 5,000,000.- บาท เมื่อ พ.ค.62 เหลือ 12,600,000.- บาท สอ.บก.ทท. จึงลงนามในสัญญาให้ ผ่อนชำระเมื่อ 10 มิ.ย.62 โดยผ่อนชำระเดือนละ 100,000 – 400,000 บาท พร้อมดอกเบี้ย สิ้นสุดปี 67</p> <p>2) การรับฝากจากสหกรณ์อื่นถือเป็นหนี้สิน และมีภาระ ต้องชำระดอกเบี้ย คณะอนุกรรมการตรวจสอบ ข้อเท็จจริง พบว่าตั้งแต่ปี 55 – 58 มีการรับฝากเงินจาก สหกรณ์อื่น <u>21 แห่ง รวม 1,233 ล้านบาท ดอกเบี้ย 1.5 – 4.75 % รวมดอกเบี้ยจ่ายที่ชำระแล้วและจะต้อง ชำระในอนาคตประมาณ 57 ล้านบาท</u></p>	<p>ผู้ตรวจสอบกิจการ ได้ติดตามการดำเนินการจาก คณะอนุกรรมการตรวจสอบข้อเท็จจริง ตั้งแต่ มิ.ย.62 – ก.ย.62 จนสามารถออกรายงานข้อเท็จจริงได้ แล้วเสร็จ ในมุมมองของผู้ตรวจสอบกิจการต่อเรื่องนี้ เห็นว่า</p> <p>1) การฝากเงินและรับฝากจากสหกรณ์อื่น เป็นกิจกรรม การจัดหาเงิน (Financing Activities) ตามหลักการ ของงบกระแสเงินสด (Statement of Cash Flow) ที่ประกอบด้วย 3 กิจกรรม ได้แก่ กิจกรรมดำเนินงาน (Operating Activities) กิจกรรมลงทุน (Investing Activities) และกิจกรรมการจัดหาเงิน (Financing Activities)</p> <p>2) ในอดีตมีการระดมเงินทุนจากการรับฝากสหกรณ์อื่น ถึง 1,233 ล้านบาท มีภาระดอกเบี้ยจ่าย 57 ล้านบาท และมีการฝากเงินในสหกรณ์อื่น 262 ล้านบาท ดอกเบี้ยรับ 20 ล้านบาท ถือเป็นกิจกรรมการจัดหาเงิน สุทธิ 1,000 ล้านบาท <u>ขาดทุน 37 ล้านบาท</u> เพื่อนำเงิน ภายนอกมาปล่อยกู้แก่สมาชิกซึ่งเป็นกิจกรรม ดำเนินงาน เป็นการโยกกิจกรรมการจัดหาเงิน ไปสู่ กิจกรรมดำเนินงาน ซึ่งทำให้กิจกรรมดำเนินงาน (ดอกเบี้ยเงินกู้จากสมาชิก) มีกำไรท่วมขาดทุนจาก กิจกรรมการจัดหาเงิน</p>



Creative Accounting Network Group (1999) Co., Ltd.

We give high quality services and create values to your business.

ปัญหาและข้อเท็จจริงที่ตรวจพบ (Facts & Finding)	สิ่งที่ควรจะเป็นและข้อเสนอนแนะ (Criteria & Recommendation)
	<p>3) งบการเงินแสดงผลกำไร แต่เมื่อดูในรายละเอียดแล้วพบว่าสหกรณ์ขาดทุนจากการลงทุนและจัดหาเงินในการนำเงินภายนอกมาปล่อยกู้แก่สมาชิก กำไรที่ได้ได้มาจากดอกเบี้ยที่สมาชิกต้องแบกรับชำระแก่ภายนอก และสมาชิกต้องเป็นหนี้สหกรณ์อย่างไม่มีวันสิ้นสุดจากการเพิ่มวงเงินกู้ที่สร้างนิสัยให้ใช้จ่ายเกินตัว</p> <p>ข้อหลักเศรษฐกิจพอเพียง ลักษณะการกู้ภายนอกมาปล่อยกู้ภายในเช่นนี้ เคยเกิดปัญหาระดับประเทศมาแล้วคือ วิกฤติการณ์ต้มยำกุ้ง ปี 40 การปล่อยกู้ง่ายเกินไป ธนาคารหวังเพียงกำไร ขาดความระมัดระวังทำให้เกิด NPL ทั่วประเทศ หากสหกรณ์ปล่อยกู้ง่ายเพื่อประชานิยมของกรรมการ อาจสร้างปัญหาแก่สมาชิกผู้ค้าประกันได้ หากสมาชิกผู้กู้เป็น NPL และหากมี NPL จำนวนมาก ย่อมทำให้สหกรณ์ล้มได้</p> <p>4) ผู้ตรวจสอบกิจการ ขอเสนอว่า ในการฝากและการรับฝากจากสหกรณ์อื่น ต้องเข้าที่ประชุมคณะกรรมการเพื่ออนุมัติทุกครั้ง ลดความเสี่ยงต่อการปั่นเงินนำมาปล่อยกู้เกิด NPL จนสหกรณ์อาจล้มได้ การปล่อยกู้แก่สมาชิก คณะกรรมการเงินกู้ต้องพิจารณาด้วยความรอบคอบ ต้องมีเหตุผลในการใช้จ่ายเงินตามความจำเป็นของสมาชิกต้องสนับสนุนการกู้เพื่อการลงทุนของสมาชิก ไม่ควรให้กู้ในลักษณะนำไปใช้จ่ายฟุ่มเฟือย เพื่อไม่ให้เกิดปัญหาทั้งระดับจุลภาค คือ ผู้กู้เดือดร้อนเป็นหนี้ไม่รู้จบหรือเป็น NPL และระดับมหภาค คือ สหกรณ์ขาดความมั่นคง</p>



Creative Accounting Network Group (1999) Co., Ltd.
We give high quality services and create values to your business.

ปัญหาและข้อเท็จจริงที่ตรวจพบ (Facts & Finding)	สิ่งที่ควรจะเป็นและข้อเสนอแนะ (Criteria & Recommendation)										
15. การตรวจนับทรัพย์สิน (ที่จัดซื้อในปี 62)											
<p>ระหว่างปี 62 สหกรณ์มีการจัดซื้อครุภัณฑ์เพียงครั้งเดียว คือ เครื่องคอมพิวเตอร์พร้อมโปรแกรม 15 เครื่อง และเครื่องปริ้นเตอร์ 2 เครื่อง มูลค่ารวม 822,500.- บาท โดยใช้งบประมาณจากทุนพัฒนาสหกรณ์ ผู้ตรวจสอบกิจการได้ตรวจนับเทียบกับสัญญาตัวสินทรัพย์ (Physical) สลิปโอนเงิน และใบเสร็จรับเงิน พบว่ามีการจัดซื้อจริง ราคาสอดคล้องกับบัญชีราคามาตรฐานครุภัณฑ์ มีการติด tag เรียบร้อยครบถ้วน แต่การแยกราคาเครื่องคอมพิวเตอร์ โปรแกรม MS.Office และเครื่อง print dot-matrix ยังไม่ชัดเจน (บริษัทผู้ขายไม่ได้แยกราคารายชิ้นมา)</p>	<p>ขอให้สหกรณ์ประสานบริษัทผู้ขายส่งรายละเอียดแจกแจงราคาครุภัณฑ์เป็นรายชิ้น เพื่อใช้ในการบันทึกบัญชีและแยกรายการในทะเบียนทรัพย์สิน รวมทั้งการคิดค่าเสื่อมราคา จาก เดิม</p> <table border="0" data-bbox="805 840 1422 936"> <tr> <td>Dr. เครื่องใช้สำนักงาน</td> <td style="text-align: right;">822,500.-</td> </tr> <tr> <td>Cr. ธนาคาร</td> <td style="text-align: right;">822,500.-</td> </tr> </table> <p>ปรับปรุงรายการบัญชี (Adjustment) เป็น</p> <table border="0" data-bbox="805 1115 1422 1272"> <tr> <td>Dr. เครื่องใช้สำนักงาน</td> <td style="text-align: right;">xxx,xxx.-</td> </tr> <tr> <td> สินทรัพย์ไม่มีตัวตน (โปรแกรมคอมฯ)</td> <td style="text-align: right;">xxx,xxx.-</td> </tr> <tr> <td>Cr. ธนาคาร</td> <td style="text-align: right;">822,500.-</td> </tr> </table>	Dr. เครื่องใช้สำนักงาน	822,500.-	Cr. ธนาคาร	822,500.-	Dr. เครื่องใช้สำนักงาน	xxx,xxx.-	สินทรัพย์ไม่มีตัวตน (โปรแกรมคอมฯ)	xxx,xxx.-	Cr. ธนาคาร	822,500.-
Dr. เครื่องใช้สำนักงาน	822,500.-										
Cr. ธนาคาร	822,500.-										
Dr. เครื่องใช้สำนักงาน	xxx,xxx.-										
สินทรัพย์ไม่มีตัวตน (โปรแกรมคอมฯ)	xxx,xxx.-										
Cr. ธนาคาร	822,500.-										
16. เงินฝาก “เพื่อ / และ / หรือ”											
<p>ในอดีตพบว่าสหกรณ์มีบัญชีลักษณะตัวแทน (Nominee) โดยใช้ชื่อบัญชี “เพื่อ / และ / หรือ” มีจำนวนถึง 311 บัญชี จากสมาชิก 197 ราย รวมเป็นเงิน 350 ล้านบาท คณะกรรมการชุดปัจจุบันพยายามแยกบัญชีตัวแทน ซึ่งขัดต่อกฎหมาย ป.ป.ง. ออกไปได้ 45 ล้านบาท โดยเหลือบัญชีที่ไม่ใช่ตัวแทน 305 ล้านบาท ไม่ให้ใช้ชื่อ “เพื่อ / และ / หรือ” อีกต่อไป ผู้ฝาก ผู้ถอน จะต้องเป็นผู้เปิดบัญชีเท่านั้น</p>	<p>ผู้ตรวจสอบกิจการได้วิเคราะห์ผลกระทบ ผลดี ผลเสีย ความคุ้มค่าต่อสมาชิกแล้ว ถือว่าเป็นผลดีต่อสมาชิก เป็นการประหยัดดอกเบี้ยจ่ายที่จ่ายให้กับบุคคลภายนอก (Nominee) ที่มาแฝงหาประโยชน์จากสหกรณ์ และเป็นการทำตามกฎหมาย ป.ป.ง.</p>										



Creative Accounting Network Group (1999) Co., Ltd.

We give high quality services and create values to your business.

ปัญหาและข้อเท็จจริงที่ตรวจพบ (Facts & Finding)	สิ่งที่ควรจะเป็นและข้อเสนอแนะ (Criteria & Recommendation)
17. การปรับโครงสร้างหนี้ เพื่อปรับฐานเงินเดือน	
<p>ระหว่าง ก.ย. – ต.ค.62 สหกรณ์มีโครงการปรับโครงสร้างหนี้ เพื่อปรับฐานเงินเดือนแก่สมาชิกทั้งผู้ที่ยังไม่เกษียณและผู้ที่ยังเกษียณแล้วให้มีเงินเดือน/บำนาญเพียงพอต่อการดำรงชีพ สัญญาบัตร คงเหลือเกิน 5,000.- บาท ประทวน คงเหลือเกิน 3,000.- บาท ส่วน ขรก.บำนาญ ไม่ระบุขั้นต่ำ (ขึ้นอยู่กับอายุและสภาพภาพหนี้ปัจจุบันว่าจะสามารถปรับโครงสร้างได้ บำนาญคงเหลือมากขึ้นได้เท่าไร)</p>	<p>ผู้ตรวจสอบกิจการ ได้สอบถามสถิติสมาชิกที่เข้าร่วมโครงการปรับโครงสร้างหนี้ทั้งหมดตั้งแต่ ธ.ค.61 - ต.ค.62 พบว่ามีจำนวน 481 คน ทุกคนเงินเดือนคงเหลือเพิ่มขึ้น แต่จำนวนสมาชิกที่ควรร่วมโครงการยังมีอีกมาก สหกรณ์ควรประชาสัมพันธ์ให้ทั่วถึงยิ่งขึ้น นอกเหนือจากช่องทางสื่อสังคมออนไลน์ เช่น ผ่าน หน.การเงิน หรือ น.กำลังพล ให้แจ้งไปยังสมาชิกแต่ละคนที่เงินเดือนเหลือต่ำกว่า 5,000.- บาท หรือ 3,000.- บาท รับทราบโครงการนี้ และขยายเวลาโครงการเพิ่มจาก 10 ต.ค.62 เป็นไม่จำกัดเวลา</p>
18. เสนอโครงการเงินกู้ฉุกเฉินกรณีจำเป็นเร่งด่วน	
<p>1) <u>เดิม</u> ผู้ตรวจสอบกิจการได้ให้ความเห็นในรายงานการตรวจสอบกิจการ ประจำเดือน ก.พ.62 ว่าแบบฟอร์มเงินกู้ใหม่ได้กำหนดให้ หน.ส่วนราชการหรือผู้รับมอบอำนาจ ต้องลงนามความเห็น แต่บางหน่วยไม่ได้กำหนดผู้รับมอบอำนาจ ทำให้สมาชิกส่วนใหญ่ไม่กล้าทำเรื่องขอกู้ไปกู้เงินนอกระบบแทนวิธีช่วยเหลือสมาชิกผู้น้อยที่ไม่สามารถหลุดพ้นจากความเปราะบางให้สามารถเลี้ยงครอบครัวได้ ควรเยียวยายืดหยุ่นการลงนามความเห็นในแบบฟอร์มเงินกู้ฉุกเฉินให้ลงนามโดยผู้บังคับบัญชาโดยตรงได้ (ระดับ ผอ.กอง) แทนการให้ หน.ส่วนราชการ หรือผู้รับมอบอำนาจลงนาม ส่วนเงินกู้สามัญลงนามโดย หน.ส่วนราชการ หรือผู้รับมอบอำนาจดั้งเดิม</p>	<p>การแก้ไขระเบียบฯ ข้างต้น ถือว่าคณะกรรมการชุดนี้มี การรับฟังความคิดเห็นและความเดือนร้อนของสมาชิก</p>



Creative Accounting Network Group (1999) Co., Ltd.

We give high quality services and create values to your business.

ปัญหาและข้อเท็จจริงที่ตรวจพบ (Facts & Finding)	สิ่งที่ควรจะเป็นและข้อเสนอแนะ (Criteria & Recommendation)
<p>2) คณะกรรมการให้ความเห็นว่า การให้ความเห็นในการกู้เงินในฐานะผู้บังคับบัญชาเป็นการปฏิบัติตาม พ.ร.บ. สหกรณ์ฯ ซึ่งกำหนดให้ หน.ส่วนราชการ ที่มีหน้าที่หักเงินชำระสหกรณ์เป็นผู้ให้ความเห็น การกำหนดให้ผู้บังคับบัญชาระดับใดลงนามให้ความเห็นชอบขึ้นอยู่กับ หน.ส่วนราชการ สมาชิกที่มีความจำเป็นในการกู้เงินควรเข้าพบและอธิบายถึงความจำเป็นในการกู้เงิน เพื่อให้ผู้บังคับบัญชาโดยตรงช่วยบรรเทาปัญหาความเดือดร้อนให้กับสมาชิก</p> <p>3) ผู้ตรวจสอบกิจการยังคงได้รับการร้องเรียนจากสมาชิกอย่างต่อเนื่องว่าไม่กล้าเข้าพบผู้บังคับบัญชา เพราะบางหน่วยไม่ได้มีการมอบอำนาจ หน.ส่วนราชการ จะเป็นผู้สัมภาษณ์และเห็นชอบเอง ทำให้ต้องไปกู้นอกระบบ และส่วนใหญ่ต้องการใช้เงินเร่งด่วน เกิดความเดือดร้อนขณะที่ผู้บังคับบัญชาไปราชการนอกหน่วย และวงเงินเพียงเล็กน้อยไม่เกิน 30,000.- บาท ผู้ตรวจสอบกิจการจึงได้แจ้งย้ำในที่ประชุมคณะกรรมการดำเนินการ</p> <p>4) ปัจจุบัน คณะกรรมการได้แก้ไขระเบียบ สอ.บก.ทท. ว่าด้วย เงินกู้ยืมเพื่อเหตุฉุกเฉิน พ.ศ.2562 ข้อ 5 วรรค 2 ว่า <u>เว้นแต่</u> การกู้เงินรายละเอียดไม่เกิน 30,000.- บาท ต้องได้รับการลงนามรับรองจาก หน.ส่วนราชการ <u>หรือ</u> น.การเงิน <u>หรือ</u> ผู้ปฏิบัติหน้าที่แทน น.การเงิน เพื่อแก้ไขปัญหาดังกล่าว</p>	



Creative Accounting Network Group (1999) Co., Ltd.
We give high quality services and create values to your business.

ปัญหาและข้อเท็จจริงที่ตรวจพบ (Facts & Finding)	สิ่งที่ควรจะเป็นและข้อเสนอแนะ (Criteria & Recommendation)
19. ร่างระเบียบ สอ.บก.ทท. ว่าด้วย การตรวจสอบกิจการสหกรณ์และการตรวจสอบภายใน พ.ศ.2562	
<p>การตรวจสอบกิจการและการตรวจสอบภายใน ในอดีตที่ผ่านมาของ สอ.บก.ทท. แม้จะเป็นไปตามระเบียบนายทะเบียนสหกรณ์ ว่าด้วยการตรวจสอบกิจการของสหกรณ์ พ.ศ.2559 แต่สิ่งที่พบคือ ผู้ตรวจสอบกิจการและผู้ตรวจสอบภายใน ยังมีคุณสมบัติ ความรู้ความสามารถ กระบวนการทำงาน (ตั้งแต่การจัดทำแผนการตรวจสอบจนกระทั่งการออกรายงาน) ยังไม่เป็นมาตรฐานสากล รวมทั้งการทำงานระหว่างผู้ตรวจสอบกิจการกับผู้ตรวจสอบภายในยังไม่สอดคล้องกัน มีความซ้ำซ้อนกัน ไม่เป็นลักษณะการกำกับดูแลกันตามหลักการสากล</p>	<p>เพื่อให้การตรวจสอบกิจการและการตรวจสอบภายในของ สอ.บก.ทท. มีคุณภาพตามมาตรฐานสากล เห็นควรให้สหกรณ์ร่างระเบียบ สอ.บก.ทท. ว่าด้วยการตรวจสอบกิจการสหกรณ์และการตรวจสอบภายใน พ.ศ.2562 เพื่อระบุมาตรฐานคุณสมบัติ และมาตรฐานการปฏิบัติงาน ให้ละเอียดชัดเจนยิ่งขึ้นเพิ่มเติมจากระเบียบนายทะเบียนสหกรณ์ ว่าด้วย การตรวจสอบกิจการของสหกรณ์ พ.ศ.2559 เพื่อเป็นแนวทางที่ดีแก่ผู้สมัครเป็นผู้ตรวจสอบกิจการและผู้ตรวจสอบภายในของ สอ.บก.ทท. ในอนาคตต่อไป</p>



Creative Accounting Network Group (1999) Co., Ltd.
We give high quality services and create values to your business.

2. การวิเคราะห์รายงานการเงินและการจัดสรรกำไร

2.1 การวิเคราะห์งบการเงินย่อส่วนตามแนวดิ่ง (Common Size Analysis)

สินทรัพย์	ปี 2562 (บาท)		ปี 2561 (บาท)	
สินทรัพย์หมุนเวียน				
เงินฝากธนาคาร	60,182,819.44	0.87%	139,831,992.99	1.91%
เงินฝากสหกรณ์อื่น	81,800,000.00	1.18%	231,250,961.43	3.16%
เงินลงทุนระยะสั้น	25,110,000.00	0.36%	85,436,000.00	1.17%
เงินให้กู้ยืมระยะสั้น-สุทธิ	572,654,715.21	8.25%	574,563,769.92	7.85%
ลูกหนี้ระยะสั้น - สุทธิ	615,715.48	0.01%	2,766,045.87	0.04%
สินทรัพย์หมุนเวียนอื่น	2,285,906.68	0.03%	4,089,885.10	0.06%
รวมสินทรัพย์หมุนเวียน	742,649,156.81	10.70%	1,037,938,655.31	14.18%
สินทรัพย์ไม่หมุนเวียน				
เงินลงทุนระยะยาว	310,569,100.00	4.47%	331,664,100.00	4.53%
เงินให้กู้ยืมระยะยาว	5,886,643,565.46	84.81%	5,948,633,168.92	81.28%
สิทธิการใช้ประโยชน์ในซอฟต์แวร์รื้อตัดจ่าย	363,038.68	0.01%	0.00	0.00%
ที่ดิน อาคารและอุปกรณ์-สุทธิ	545,287.07	0.01%	300,174.27	0.00%
รวมสินทรัพย์ไม่หมุนเวียน	6,198,120,991.21	89.30%	6,280,597,443.19	85.82%
รวมสินทรัพย์	6,940,770,148.02	100.00%	7,318,536,098.50	100.00%
หนี้สินและทุนของสหกรณ์				
หนี้สินหมุนเวียน				
เงินกู้ระยะสั้น	115,000,000.00	1.66%	0.00	0.00%
เงินรับฝาก	3,979,835,678.67	57.34%	4,508,650,713.81	64.96%
หนี้สินหมุนเวียนอื่น	32,032,852.67	0.46%	54,223,331.86	0.78%
รวมหนี้สินหมุนเวียน	4,126,868,531.34	59.46%	4,562,874,045.67	65.74%
หนี้สินไม่หมุนเวียน				
สำรองบำเหน็จเจ้าหน้าที่	6,319,850.00	0.09%	5,487,125.00	0.08%
รวมหนี้สินไม่หมุนเวียน	6,319,850.00	0.09%	5,487,125.00	0.08%
รวมหนี้สิน	4,133,188,381.34	59.55%	4,568,361,170.67	65.82%
ทุนของสหกรณ์				
ทุนเรือนหุ้น (มูลค่าหุ้นละ 10.00 บาท)				
หุ้นที่ชำระเต็มมูลค่าแล้ว	2,374,857,430.00	34.22%	2,361,173,430.00	34.02%
ทุนสำรอง	207,889,831.30	3.00%	188,427,530.51	2.71%
ทุนสะสมตามข้อบังคับ ระเบียบและอื่นๆ	8,592,450.81	0.12%	7,548,870.53	0.11%
กำไร(ขาดทุน)จากการลงทุนที่ยังไม่เกิด	12,479,100.00	0.18%	8,900,100.00	0.13%
กำไรสุทธิประจำปี	203,762,954.57	2.94%	184,124,996.79	2.65%
รวมทุนของสหกรณ์	2,807,581,766.68	40.45%	2,750,174,927.83	39.62%
รวมหนี้สินและทุนของสหกรณ์	6,940,770,148.02	100.00%	7,318,536,098.50	105.44%



Creative Accounting Network Group (1999) Co., Ltd.
We give high quality services and create values to your business.

	<u>ปี 2562 (บาท)</u>		<u>ปี 2561 (บาท)</u>	
รายได้ดอกเบี้ยและผลตอบแทนจากการลงทุน				
ดอกเบี้ยรับเงินให้กู้	357,020,905.50	95.16%	366,351,345.43	94.95%
ค่าธรรมเนียมการให้กู้ยืม	0.00	0.00%	62,000.00	0.02%
ดอกเบี้ยรับเงินฝาก	3,422,996.91	0.91%	3,914,003.88	1.01%
ผลตอบแทนจากเงินลงทุน	14,729,665.60	3.93%	15,513,656.15	4.02%
รวมรายได้ดอกเบี้ยและผลตอบแทนจากการลงทุน	375,173,568.01	100.00%	385,841,005.46	100.00%
ค่าใช้จ่ายดอกเบี้ยและเงินลงทุน				
ดอกเบี้ยจ่ายเงินรับฝาก	158,869,317.95	42.35%	179,177,376.60	46.44%
ดอกเบี้ยจ่ายเงินกู้ยืมระยะสั้น	4,139,205.58	1.10%	20,328.70	0.01%
รวมค่าใช้จ่ายดอกเบี้ยจ่ายและเงินลงทุน	163,008,523.53	43.45%	179,197,705.30	46.44%
หัก หนี้สงสัยจะสูญ				
หนี้สงสัยจะสูญ - ลูกหนี้ไม่ก่อให้เกิดรายได้(เกินความต้องการ)	(5,697,061.40)	-1.52%	5,885,695.90	1.53%
รวมหนี้สงสัยจะสูญ หนี้สูญ	(5,697,061.40)	-1.52%	5,885,695.90	1.53%
รวมรายได้ดอกเบี้ยและผลตอบแทนจากเงินลงทุน	217,862,105.88	58.07%	200,757,604.26	52.03%
บวก รายได้อื่น				
ค่าธรรมเนียมแรกเข้า	92,400.00	0.02%	85,600.00	0.02%
เงินรางวัลสลากออมสิน	182,400.00	0.05%	336,600.00	0.09%
รายได้เบ็ดเตล็ด	81,464.69	0.02%	75,517.65	0.02%
รวมรายได้อื่น	356,264.69	0.09%	497,717.65	0.13%
หัก ค่าใช้จ่ายในการดำเนินงาน				
ค่าใช้จ่ายเกี่ยวกับเจ้าหน้าที่				
เงินเดือนและค่าจ้างเจ้าหน้าที่	5,228,550.00	1.39%	4,810,361.00	1.25%
ค่าโทรศัพท์	208,050.00	0.06%	228,258.00	0.06%
ค่าบ้านหนึ่งเจ้าหน้าที่	832,725.00	0.22%	745,000.00	0.19%
ค่าล่วงเวลา	32,038.00	0.01%	154,310.00	0.04%
ค่าพาหนะเจ้าหน้าที่	500.00	0.00%	1,400.00	0.00%
เงินสมทบกองทุนเงินทดแทน	4,823.92	0.00%	2,219.00	0.00%
เงินสมทบประกันสังคม	151,800.00	0.04%	147,771.00	0.04%
รวมค่าใช้จ่ายเกี่ยวกับเจ้าหน้าที่	6,458,486.92	1.72%	6,089,319.00	1.58%



Creative Accounting Network Group (1999) Co., Ltd.

We give high quality services and create values to your business.

	ปี 2562 (บาท)		ปี 2561 (บาท)	
ค่าใช้จ่ายเกี่ยวกับอาคารสถานที่และอุปกรณ์				
ค่าเสื่อมราคา - เครื่องใช้สำนักงาน	197,487.20	0.05%	221,287.70	0.06%
สิทธิการใช้ประโยชน์ในซอฟต์แวร์ต่างๆ	16,861.32	0.00%	0.00	0.00%
ค่าดูแลโปรแกรมคอมพิวเตอร์	80,292.00	0.02%	82,008.00	0.02%
ค่าดูแลระบบเว็บไซต์สหกรณ์	25,000.00	0.01%	27,500.00	0.01%
ค่าดูแลระบบลอบถามข้อมูลสมาชิก	5,478.00	0.00%	4,087.00	0.00%
รวมค่าใช้จ่ายเกี่ยวกับอาคารสถานที่และอุปกรณ์	325,118.52	0.09%	334,882.70	0.09%
ค่าใช้จ่ายในการดำเนินงานอื่น				
ค่าเบี้ยประชุม	731,000.00	0.19%	720,000.00	0.19%
ค่าพาหนะผู้เข้าร่วมประชุม	230,400.00	0.06%	257,600.00	0.07%
ค่าวัสดุสำนักงาน	188,199.97	0.05%	182,058.82	0.05%
ค่ารับรอง	121,820.00	0.03%	115,256.00	0.03%
ค่าธรรมเนียมสอบบัญชี	80,000.00	0.02%	80,000.00	0.02%
ค่าตรวจสอบกิจการ	40,000.00	0.01%	40,000.00	0.01%
ค่าตอบแทน	163,800.00	0.04%	283,300.00	0.07%
เงินสนับสนุนบุคคลที่ปฏิบัติงานสหกรณ์	300,000.00	0.08%	218,000.00	0.06%
ค่าตรวจสอบหลักทรัพย์	20,000.00	0.01%	10,000.00	0.00%
ค่าใช้จ่ายประชุมใหญ่	6,412,950.50	1.71%	6,603,889.22	1.71%
ค่าเครื่องเขียนและแบบพิมพ์	131,040.11	0.03%	180,333.09	0.05%
ค่าโทรศัพท์	28,580.00	0.01%	30,110.71	0.01%
ค่าอินเทอร์เน็ต	7,960.80	0.00%	7,976.85	0.00%
ค่าอาคารและสิ่งปลูกสร้าง	51,949.00	0.01%	28,792.00	0.01%
ค่าธรรมเนียมธนาคาร	3,724.55	0.00%	0.00	0.00%
ค่าใช้จ่ายอื่น	89,280.10	0.02%	340,627.24	0.09%
ค่าเช่าเครื่องถ่ายเอกสาร	115,426.13	0.03%	120,533.92	0.03%
ค่าตรวจสอบภายใน	15,000.00	0.00%	40,000.00	0.01%
ค่าใช้จ่ายในการติดตามหนี้สิน	56,550.00	0.02%	0.00	0.00%
หนี้สงสัยจะสูญ- ลูกหนี้ขาดสมาชิกภาพ	(127,898.60)	-0.03%	459,673.77	0.12%
หนี้สงสัยจะสูญ- ลูกหนี้ระหว่างดำเนินงานคดี	(987,972.00)	-0.26%	987,972.00	0.26%
รวมค่าใช้จ่ายในการดำเนินงานอื่น	7,671,810.56	2.04%	10,706,123.62	2.77%
รวมค่าใช้จ่ายในการดำเนินงาน	14,455,416.00	3.85%	17,130,325.32	4.44%
กำไรสุทธิ	203,762,954.57	54.31%	184,124,996.79	47.72%



Creative Accounting Network Group (1999) Co., Ltd.
We give high quality services and create values to your business.

กระแสเงินสดจากกิจกรรมดำเนินงาน	ปี 2562 (บาท)		ปี 2561 (บาท)	
กำไรสุทธิ	203,762,954.57	81.35%	184,124,996.79	57.66%
รายการปรับปรุงเพื่อระบายนอกกำไรสุทธิเป็นเงินสดสุทธิ				
จากกิจกรรมดำเนินงาน				
ค่าเสื่อมราคาสินทรัพย์	197,487.20	0.08%	221,287.70	0.07%
หนี้สงสัยจะสูญ-ลูกหนี้ขาดสมาชิกภาพ (เกินความต้องการ)	(127,898.60)	-0.05%	459,673.77	0.14%
หนี้สงสัยจะสูญ-ลูกหนี้ระหว่างดำเนินการ (เกินความต้องการ)	(987,972.00)	-0.39%	987,972.00	0.31%
หนี้สงสัยจะสูญ-ลูกหนี้ที่ไม่ก่อให้เกิดรายได้ (เกินความต้องการ)	(5,697,061.40)	-2.27%	5,885,695.90	1.84%
สิทธิการใช้ประโยชน์ในเขตพื้นที่แนวรอยตัดจ่าย	16,861.32	0.01%	0.00	0.00%
ชำระค่าหนึ่งใจเจ้าหน้าที่และเงินชดเชยเจ้าหน้าที่	832,725.00	0.33%	745,000.00	0.23%
ค่าใช้จ่ายค้ำจ่าย	145,703.06	0.06%	218,548.92	0.07%
ดอกเบี้ยเงินรับฝากค้ำจ่าย	5,036,320.09	2.01%	5,291,115.09	1.66%
ดอกเบี้ยเงินกู้ค้ำจ่าย	32,767.13	0.01%	0.00	0.00%
ดอกเบี้ยเงินรับฝากออมทรัพย์พิเศษมั่นคงค้ำจ่าย	23,135,722.63	9.24%	45,880,923.37	14.37%
ดอกเบี้ยเงินฝากออมทรัพย์สะสมทวีค้ำจ่าย	142,461.66	0.06%	46,065.68	0.01%
ดอกเบี้ยเงินกู้รับ	(1,859,443.79)	-0.74%	(2,561,953.41)	-0.80%
ดอกเบี้ยพันธบัตรค้ำรับ	(350,630.16)	-0.14%	(284,054.81)	-0.09%
ดอกเบี้ยเงินฝากสลากออมสินค้ำรับ	94,379.56	0.04%	(94,379.56)	-0.03%
ดอกเบี้ยเงินฝากประจำค้ำรับ	(70,520.55)	-0.03%	(754,137.00)	-0.24%
ดอกเบี้ยเงินฝากสหกรณ์อื่นค้ำรับ	0.00	0.00%	(19,791.89)	-0.01%
ดอกเบี้ยเงินค้ำสัญญาใช้เงินค้ำรับ	0.00	0.00%	(366,095.89)	-0.11%
ดอกเบี้ยเงินฝากธนาคารค้ำรับ	(5,312.18)	0.00%	(9,472.54)	0.00%
กำไรจากการดำเนินงานก่อนการเปลี่ยนแปลง				
ในสินทรัพย์และหนี้สินดำเนินงาน	224,298,543.54	89.55%	239,771,394.12	75.09%
สินทรัพย์ดำเนินงาน				
เงินสดจ่ายลูกหนี้เงินกู้เพื่อเหตุฉุกเฉิน	(844,656,300.00)	-337.23%	(934,626,700.00)	-292.69%
เงินสดรับจากลูกหนี้เงินให้กู้เพื่อเหตุฉุกเฉิน	885,834,105.50	353.67%	911,490,402.03	285.44%
เงินสดจ่ายลูกหนี้เงินให้กู้สามัญ	(2,327,627,900.00)	-929.29%	(1,909,600,000.00)	-598.02%
เงินสดรับลูกหนี้เงินให้กู้สามัญ	2,365,371,215.88	944.36%	2,078,980,483.27	651.06%
เงินสดจ่ายลูกหนี้เงินให้กู้พิเศษ	(359,956,828.00)	-143.71%	(209,229,950.00)	-65.52%
เงินสดรับลูกหนี้เงินให้กู้พิเศษ	337,824,546.00	134.87%	187,989,196.21	58.87%
เงินสดรับจากลูกหนี้ขาดสมาชิกภาพ	24,018.42	0.01%	0.00	0.00%
เงินรับจากลูกหนี้ที่ไม่ก่อให้เกิดรายได้	14,839,852.19	5.92%	0.00	0.00%
เงินสดจ่ายจากลูกหนี้เงินกู้เรียกเก็บ	(320,404.00)	-0.13%	0.00	0.00%
เงินสดรับลูกหนี้เงินกู้เรียกเก็บ	19,369.00	0.01%	28,536.00	0.01%
เงินสดจ่ายเงินรอเรียกคืน - ลูกหนี้	(7,415,277.81)	-2.96%	(19,196,190.56)	-6.01%
เงินสดรับจากเงินรอเรียกคืน - ลูกหนี้	9,049,543.38	3.61%	18,517,150.80	5.80%
เงินสดจ่ายเงินตรงจ่าย	(1,150,475.00)	-0.46%	(1,291,070.00)	-0.40%
เงินสดรับจากเงินตรงจ่าย	1,026,455.00	0.41%	1,263,020.00	0.40%
เงินสดรับจากดอกเบี้ยสัญญาใช้เงินค้ำรับ	366,095.89	0.15%	34,698.64	0.01%
เงินสดรับจากดอกเบี้ยเงินฝากธนาคารค้ำรับ	9,472.54	0.00%	253.13	0.00%



Creative Accounting Network Group (1999) Co., Ltd.

We give high quality services and create values to your business.

	ปี 2562 (บาท)		ปี 2561 (บาท)	
เงินสดรับจากดอกเบี้ยเงินฝากกรมธรรม์อื่นค้างรับ	19,791.89	0.01%	15,071.47	0.00%
เงินสดรับจากดอกเบี้ยเงินฝากประจำค้างรับ	284,054.81	0.11%	305,780.83	0.10%
เงินสดรับจากดอกเบี้ยเงินกู้ค้างรับ	2,561,953.41	1.02%	1,712,317.81	0.54%
เงินสดรับจากเงินฝากประจำค้างรับ	754,137.00	0.30%	0.00	0.00%
หนี้สินดำเนินงาน				
เงินสดรับจากภาษีเงินได้หัก ณ ที่จ่ายรอนำส่ง	253,484.72	0.10%	276,412.96	0.09%
เงินสดจ่ายจากภาษีเงินได้หัก ณ ที่จ่ายรอนำส่ง	(246,684.18)	-0.10%	(281,747.00)	-0.09%
เงินสดรับเงินประกันสังคมรอนำส่ง	303,600.00	0.12%	295,642.00	0.09%
เงินสดจ่ายเงินประกันสังคมรอนำส่ง	(301,200.00)	-0.12%	(296,742.00)	-0.09%
เงินสดรับจากเงินรอจ่ายคืน	253,245,187.94	101.11%	127,817,587.40	40.03%
เงินสดจ่ายเงินรอจ่ายคืน	(254,129,910.14)	-101.46%	(128,465,692.98)	-40.23%
เงินสดรับจากค่าเบี้ยประกันชีวิตสมาชิก	0.00	0.00%	42,090.92	0.01%
เงินสดจ่ายค่าเบี้ยประกันชีวิตสมาชิก	(42,090.92)	-0.02%	(5,062.50)	0.00%
เงินสดรับจากเงินรอจ่ายค่าเบี้ยประกันชีวิต(กรมฯ3/กรมฯ4)	7,208.22	0.00%	471,805.63	0.15%
เงินสดจ่ายเงินรอจ่ายค่าเบี้ยประกันชีวิต(กรมฯ3/กรมฯ4)	(512,313.85)	-0.20%	(39,892.50)	-0.01%
เงินสดรับจากเงินรอจ่ายค่าเบี้ยประกันชีวิตผู้ค้าประกันเงินกู้	2,557,040.69	1.02%	412,473.18	0.13%
เงินสดจ่ายเงินรอจ่ายค่าเบี้ยประกันชีวิตผู้ค้าประกันเงินกู้	(412,473.18)	-0.16%	(26,091.00)	-0.01%
เงินสดรับจากเงินโอนเข้าธนาคารตรวจสอบ	3,626,330.00	1.45%	113,257.00	0.04%
เงินสดจ่ายเงินโอนเข้าธนาคารตรวจสอบ	(3,594,980.00)	-1.44%	(101,857.00)	-0.03%
เงินสดจ่ายค่าใช้จ่ายค้างจ่าย	(218,548.92)	-0.09%	(191,250.00)	-0.06%
เงินสดจ่ายดอกเบี้ยเงินฝากกรมธรรม์อื่นค้างจ่าย	(5,291,115.09)	-2.11%	(4,298,260.54)	-1.35%
เงินสดจ่ายดอกเบี้ยเงินฝากออมทรัพย์พิเศษมั่นคงค้างจ่าย	(45,880,923.37)	-18.32%	(42,564,072.88)	-13.33%
เงินสดจ่ายดอกเบี้ยเงินฝากออมทรัพย์ทวีทรัพย์	(46,065.68)	-0.02%	0.00	0.00%
เงินสดสุทธิได้มา (ใช้ไป) จากกิจกรรมดำเนินงาน	250,472,515.88	100.00%	319,322,994.44	100.00%
กระแสเงินสดจากกิจกรรมลงทุน				
เงินสดจ่ายซื้อตัวสัญญาใช้เงิน	(363,000,000.00)	-431.23%	(2,300,000,000.00)	-1742.63%
เงินสดรับจากการไถ่ถอนตัวสัญญาใช้เงิน	403,000,000.00	478.75%	2,495,000,000.00	1890.37%
เงินสดจ่ายซื้อหุ้นกู้	(15,000,000.00)	-17.82%	(90,000,000.00)	-68.19%
เงินสดรับจากการไถ่ถอนหุ้นกู้	60,000,000.00	71.28%	25,000,000.00	18.94%
เงินสดรับจากการไถ่ถอนพันธบัตร	0.00	0.00%	2,000,000.00	1.52%
เงินสดจ่ายซื้อเครื่องใช้สำนักงาน	(442,600.00)	-0.53%	(15,387.00)	-0.01%
เงินสดจ่ายซื้อสิทธิการใช้ซอฟต์แวร์รอตัดจ่าย	(379,900.00)	-0.45%	0.00	0.00%
เงินสดสุทธิได้มาจาก (ใช้ไปใน) กิจกรรมลงทุน	84,177,500.00	100.00%	131,984,613.00	100.00%
กระแสเงินสดจากกิจกรรมจัดหาเงิน				
เงินสดรับจากเงินกู้ยืม	697,000,000.00	-123.64%	0.00	0.00%
เงินสดจ่ายเงินกู้ยืม	(582,000,000.00)	-103.24%	0.00	0.00%
เงินสดรับจากเงินรับฝาก	2,173,898,012.37	-385.61%	1,556,754,193.24	-1009.10%
เงินสดจ่ายเงินรับฝาก	(2,702,713,047.51)	479.42%	(1,634,083,595.01)	-1059.23%
เงินสดจ่ายค่าบำรุงสิ้นปีบาทสหกรณ์แห่งประเทศไทย	(30,000.00)	0.01%	(30,000.00)	0.02%
เงินสดจ่ายเงินปันผล	(114,826,239.00)	20.37%	(117,986,628.00)	76.48%



Creative Accounting Network Group (1999) Co., Ltd.
We give high quality services and create values to your business.

	ปี 2562 (บาท)		ปี 2561 (บาท)	
เงินสดจ่ายเงินเฉี่ยคืน	(38,875,457.00)	6.90%	(45,898,807.00)	29.75%
เงินสดจ่ายโบนัสกรรมการและเจ้าหน้าที่	(1,603,500.00)	0.28%	(1,730,250.00)	1.12%
เงินสดรับจากทุนเรือนหุ้น	122,282,300.00	-21.69%	131,001,360.00	-84.92%
เงินสดจ่ายคืนทุนเรือนหุ้น	(108,598,300.00)	19.26%	(32,444,180.00)	21.03%
เงินสดจ่ายทุนสาธารณประโยชน์	(413,000.00)	0.07%	(528,377.00)	0.34%
เงินสดรับทุนสวัสดิการ	82,724.13	-0.01%	0.00	0.00%
เงินสดจ่ายทุนสวัสดิการ	(7,850,166.85)	1.39%	(9,162,598.00)	5.94%
เงินสดรับทุนเพื่อการศึกษากอบรมทางสหกรณ์ฯ	5,000.00	0.00%	0.00	0.00%
เงินสดจ่ายทุนเพื่อการศึกษากอบรมทางสหกรณ์ฯ	(108,477.00)	0.02%	(162,117.00)	0.11%
เงินสดสุทธิได้มา (ใช้ไป) จากกิจกรรมจัดหาเงิน	(563,750,150.86)	100.00%	(154,270,998.77)	100.00%
เงินสดสุทธิเพิ่ม(ลดลง)	(229,100,134.98)		297,036,609.69	
เงินสด ณ วันต้นปี	371,082,954.42		74,046,344.73	
เงินสด ณ วันสิ้นปี	141,982,819.44		371,082,954.42	

2.2 การวิเคราะห์อัตราส่วนทางการเงิน (Financial Ratio Analysis)

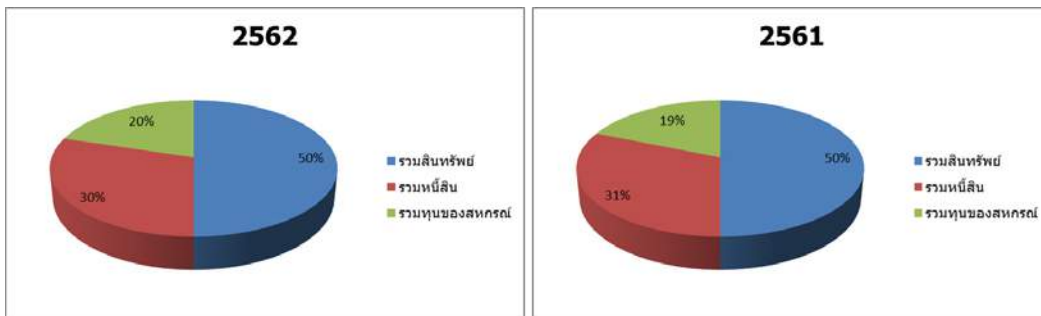
		ปี 2562	ปี 2561	เพิ่มขึ้น/ลดลง
อัตราส่วนเงินทุนหมุนเวียน	Current Ratio	0.18	0.23	(0.05)
อัตราส่วนสินทรัพย์ต่อหนี้สิน	Asset Ratio	1.68	1.68	0.00
อัตราส่วนหนี้สิน	Debt Ratio	0.60	0.62	(0.02)
อัตราส่วนหนี้ต่อทุน	D/E Ratio	1.47	1.66	(0.19)
อัตราส่วนหมุนเวียนลูกหนี้เงินกู้	Receivables Turnover	0.62	0.66	(0.04)
ระยะเวลาเก็บหนี้เฉลี่ย (วัน)	Average Collection Period (ACP)	586	552	34
ระยะเวลาเก็บหนี้เฉลี่ย (ปี)	Average Collection Period (Years)	1.61	1.51	0.10
อัตราส่วนหมุนเวียนเจ้าหนี้เงินฝากและเงินกู้	Payable Turnover	0.0379	0.0394	(0.0015)
ระยะเวลาที่ต้องชำระเจ้าหนี้ (วัน)	Days Payable Outstanding (DPO)	9632	9262	370
ระยะเวลาที่ต้องชำระเจ้าหนี้ (ปี)	Years Payable Outstanding (YPO)	26.39	25.38	1.01
วงจรเงินสด	Cash Conversion Cycle	24.78	23.86	0.92
อัตรากำไรสุทธิ	Net Profit Margin	0.54	0.48	0.06
อัตราผลตอบแทนจากสินทรัพย์	Return on Assets (ROA)	0.0294	0.0252	0.0042
อัตราผลตอบแทนผู้ถือหุ้น	Return on Equity (ROE)	0.0858	0.0780	0.0078
กำไรต่อหุ้น	Earnings per Share (EPS)	0.8580	0.7798	0.0782
อัตราส่วนราคาต่อกำไร	Price per Earnings Ratio (P/E Ratio)	11.66	12.82	(1.16)



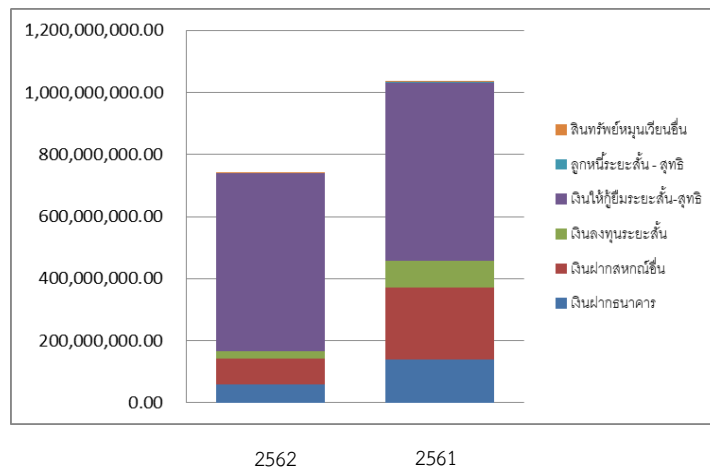
Creative Accounting Network Group (1999) Co., Ltd.
We give high quality services and create values to your business.

2.3 การวิเคราะห์แผนภูมิ (Chart Analysis)

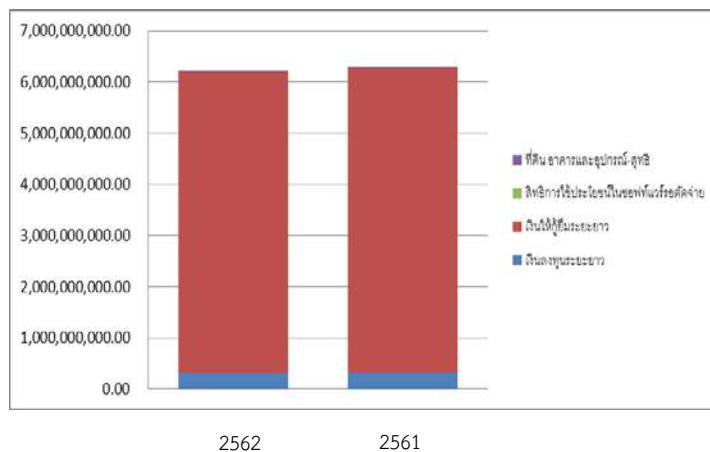
สัดส่วนฐานะการเงิน



สัดส่วนสินทรัพย์หมุนเวียน



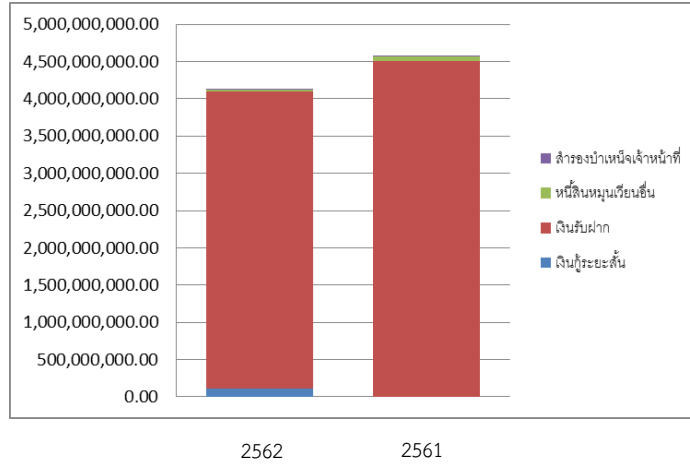
สัดส่วนสินทรัพย์ไม่หมุนเวียน



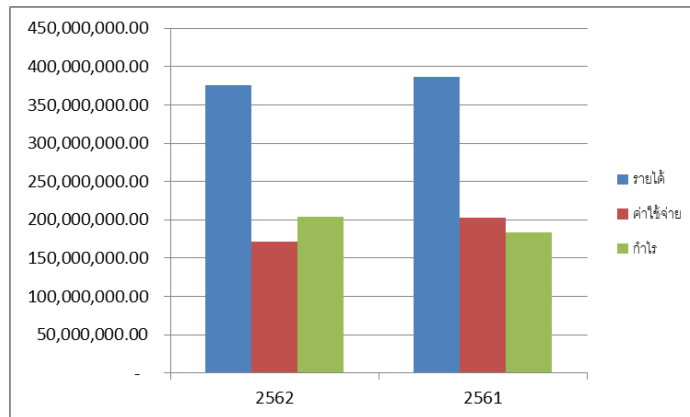


Creative Accounting Network Group (1999) Co., Ltd.
We give high quality services and create values to your business.

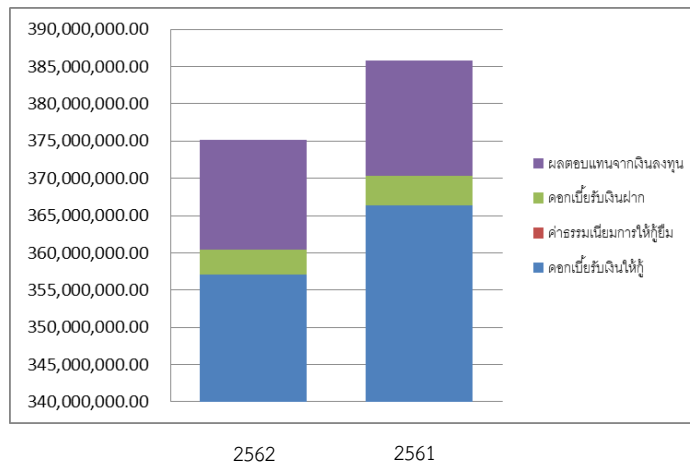
สัดส่วนหนี้สิน



สัดส่วนผลดำเนินงาน



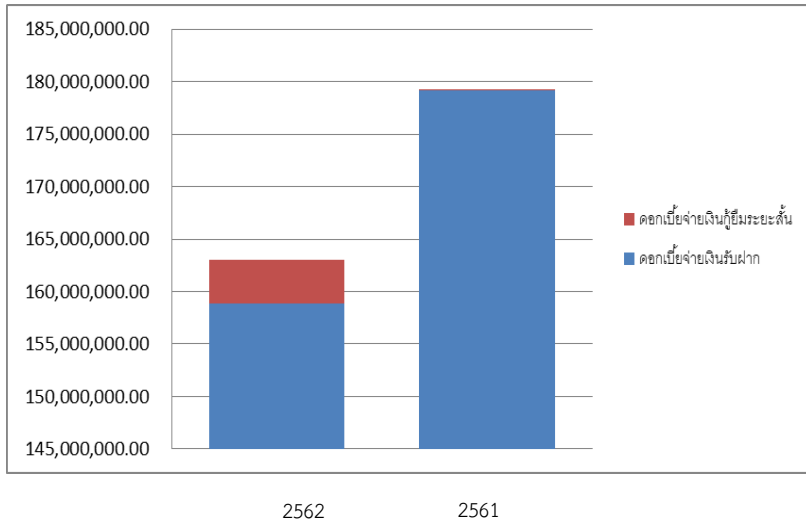
สัดส่วนรายได้หลัก



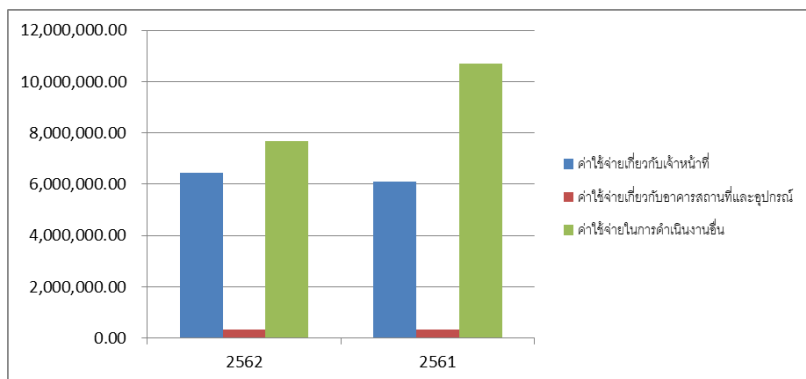


Creative Accounting Network Group (1999) Co., Ltd.
We give high quality services and create values to your business.

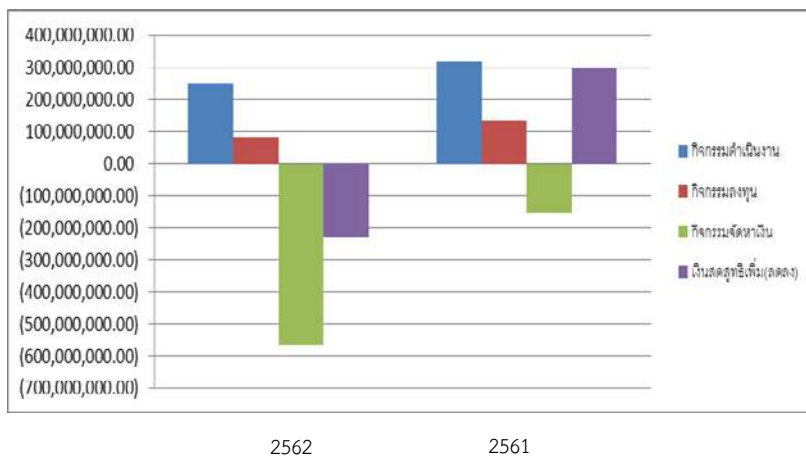
สัดส่วนต้นทุน



สัดส่วนค่าใช้จ่าย



สัดส่วนกระแสเงินสด





Creative Accounting Network Group (1999) Co., Ltd.
We give high quality services and create values to your business.

2.4 การวิเคราะห์การจัดสรรกำไร

ลำดับ	รายการ	ปี 2562		ปี 2561		ปี 2560		ปี 2559	
		จำนวนเงิน (บาท)	คิดเป็น (%)	จำนวนเงิน (บาท)	คิดเป็น (%)	จำนวนเงิน (บาท)	คิดเป็น (%)	จำนวนเงิน (บาท)	คิดเป็น (%)
	กำไรสุทธิ	203,762,954.57	100.00	184,124,996.79	100.00	196,117,056.51	100.00	186,710,804.61	100.00
1	ทุนสำรองไม่น้อยกว่าร้อยละ 10 ของกำไรสุทธิ	20,588,239.47	10.10	18,639,800.79	10.12	19,671,371.51	10.04	23,288,266.61	12.48
2	ค่าบำรุงสินนิบาตสหกรณ์แห่งประเทศไทย ตามอัตราในกฎกระทรวง ไม่เกินร้อยละ 5 ของกำไรสุทธิ	30,000.00	0.02	30,000.00	0.02	30,000.00	0.02	10,000.00	0.01
3	เงินปันผลร้อยละ 5.40 ตามหุ้นที่ชำระแล้ว แก่สมาชิกแต่ละคนตามส่วนแห่งระยะเวลา	124,758,983.00	61.23	114,826,239.00	62.36	117,986,628.00	60.17	109,785,693.00	58.80
4	เงินเฉลี่ยคืนร้อยละ 14.25 ให้แก่สมาชิกตามส่วนจำนวนรวมแห่งดอกเบี้ยเงินกู้ ซึ่งสมาชิกได้ชำระแก่สหกรณ์ในระหว่างปี	50,716,429.00	24.89	38,875,457.00	21.11	45,898,807.00	23.40	43,805,301.00	23.46
5	เงินโบนัส แก่กรรมการและเจ้าหน้าที่สหกรณ์ ไม่เกินร้อยละ 10 ของกำไรสุทธิ	1,898,200.00	0.93	1,603,500.00	0.87	1,730,250.00	0.88	1,730,250.00	0.93
6	ทุนรักษาระดับอัตรารายเงินปันผล ไม่เกินร้อยละ 2 ของทุนเรือนหุ้นวันสิ้นปี	121,103.10	0.06	100,000.00	0.06	300,000.00	0.06	283,644.00	0.15
7	ทุนเพื่อการศึกษาอบรมและประชาสัมพันธ์ ไม่เกิน ร้อยละ 10 ของกำไรสุทธิ	-	-	-	-	1,500,000.00	0.76	1,000,000.00	0.54
8	ทุนสาธารณประโยชน์ ไม่เกินร้อยละ 10 ของกำไรสุทธิ	350,000.00	0.17	50,000.00	0.03	200,000.00	0.10	400,000.00	0.21
9	ทุนพัฒนาสหกรณ์ ไม่เกินร้อยละ 10 ของกำไรสุทธิ	-	-	-	-	1,000,000.00	0.51	400,000.00	0.21
10	ทุนสวัสดิการไม่เกินร้อยละ 10 ของกำไรสุทธิ	5,300,000.00	2.60	10,000,000.00	5.43	7,300,000.00	3.72	6,000,000.00	3.21
11	ทุนเพื่อจัดตั้งสำนักงาน					500,000.00	0.25		
	รวม 10 รายการ	203,762,954.57	100.00	184,124,996.79	100.00	196,117,056.51	100.00	186,703,154.61	100.00

สรุปผลการจัดสรรกำไรสุทธิ

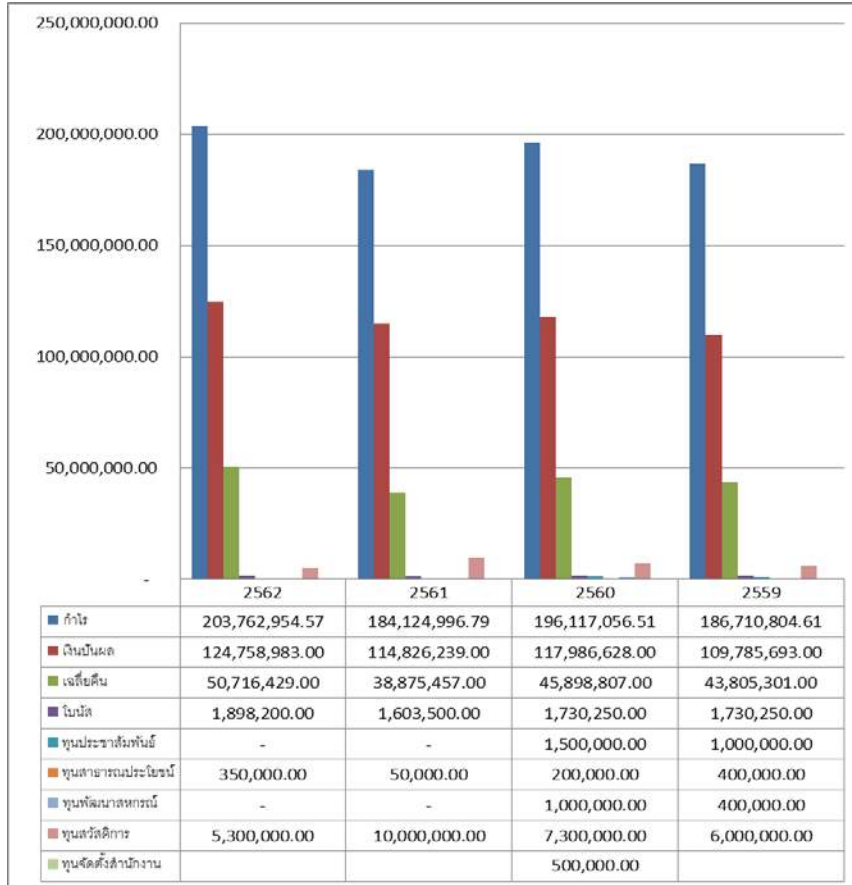
- จ่ายคืนให้สมาชิกคิดเป็นร้อยละ 86.12 เป็นเงิน 175,475,412.00 บาท
- เป็นของสหกรณ์คิดเป็นร้อยละ 12.93 เป็นเงิน 26,359,342.57 บาท
- การจ่ายเงินปันผลตามหุ้นที่ชำระแล้วของสหกรณ์ ให้จ่ายได้ไม่เกินอัตราร้อยละ 10 ต่อปี เป็นไปตามกฎกระทรวง(พ.ศ.2543) ออกตามความใน พ.ร.บ. สหกรณ์ พ.ศ. 2542 ลง 26 กันยายน 2543
- อื่น ๆ คิดเป็นร้อยละ 0.95 เป็นเงิน 1,928,200.00 บาท

เงินปันผลเฉลี่ยคืน 5 ปี ย้อนหลัง ตั้งแต่ปี 2557 - 2561

พ.ศ.	กำไรสุทธิ	ปันผล	เฉลี่ยคืน	รวม
2557	144,254,760.62	85,959,348.00	34,617,009.00	120,576,357.00
		5.25%	10.50%	
2558	167,200,735.73	98,399,090.00	39,032,263.00	137,431,353.00
		5.30%	11%	
2559	186,710,804.61	109,785,693.00	43,805,301.00	153,590,994.00
		5.35%	11.40%	
2560	196,117,056.51	117,986,628.00	45,898,807.00	163,885,435.00
		5.40%	12%	
2561	184,124,996.79	114,826,239.00	38,875,457.00	153,701,696.00
		5.00%	10.65%	
2562	203,762,954.57	124,758,983.00	50,716,429.00	175,475,412.00
		5.40%	14.25%	



Creative Accounting Network Group (1999) Co., Ltd.
We give high quality services and create values to your business.



2.5 บทวิเคราะห์ (Narrative)

จากการวิเคราะห์งบการเงินย่อส่วนตามแนวดิ่ง (Common Size Analysis) การวิเคราะห์อัตราส่วนทางการเงิน (Financial Ratio Analysis) การวิเคราะห์แผนภูมิ (Chart Analysis) และการวิเคราะห์การจัดสรรกำไรสรุปได้ดังนี้

1) ฐานะการเงินของสหกรณ์ปี 62 ไกล่เคียงกับปี 61 โดยมีสัดส่วนสินทรัพย์ 50% เท่ากันทั้ง 2 ปี แต่หนี้สินลดลงจากปีก่อน 1% ทำให้ทุนเพิ่มขึ้น 1% เป็นสัดส่วนหนี้สิน 30% ทุน 20%

2) สินทรัพย์หมุนเวียนลดลง 295 ล้านบาท เกิดจากเงินฝากธนาคาร เงินฝากสหกรณ์อื่น เงินลงทุนระยะสั้น (หุ้นกู้) และลูกหนี้ลดลง ทำให้ Current Ratio ลงจาก 0.23 เป็น 0.18 เนื่องจากนโยบายปฏิบัติตามกฎหมายต้องถอนเงินเพื่อชำระคืนเงินฝากสมาชิกสมทบที่ไม่เข้าหลักเกณฑ์ และบัญชีเงินฝาก “เพื่อ/และ/หรือ” ที่มีลักษณะเป็นตัวแทน (Nominee) เพื่อประหยัดต้นทุนดอกเบี้ยจ่าย ทั้งนี้ อัตราส่วน Current Ratio ที่เหมาะสม



Creative Accounting Network Group (1999) Co., Ltd.

We give high quality services and create values to your business.

ไม่ควรมากหรือน้อยเกินไป น้อยสุดไม่ควรต่ำกว่า 0.15 เพราะกิจการอาจมีความเสี่ยงด้านสภาพคล่อง และมากที่สุดไม่ควรเกิน 0.25 เพราะแสดงถึงการบริหารเงินไม่มีประสิทธิภาพเสียโอกาสนำเงินไปใช้ประโยชน์ทางอื่น

3) สินทรัพย์ไม่หมุนเวียนปี 62 และปี 61 มีสัดส่วนใกล้เคียงกัน แต่มีจำนวนลดลง 82 ล้านบาท เนื่องจาก เงินลงทุนระยะยาว (หุ้นกู้) เงินให้กู้ยืมระยะยาว (เงินให้สมาชิกกู้สามัญ และกู้ฉุกเฉิน) ลดลง ทั้งนี้ในปี 62 มีการตั้งค่าเผื่อหนี้สงสัยจะสูญลดลงจาก 5.8 ล้านบาท เป็น 1.8 แสนบาท เนื่องจากลูกหนี้ NPL และเสียชีวิตในปี 61 จะได้รับชดเชยจากบริษัทประกันในห้วงปลายปี 62

4) สัดส่วนหนี้สินลดลง 435 ล้านบาท เนื่องจากนโยบายชำระคืนเงินฝากสมาชิกสมทบและบัญชีตัวแทนตามข้อ 1 จะสังเกตได้ว่าการแก้ปัญหาเรื่องสมาชิกสมทบและบัญชีตัวแทน ทำให้หนี้สินลดลง 435 ล้านบาท มากกว่าสินทรัพย์ลดลง 377 ล้านบาท ถึง 58 ล้านบาท ทำให้ Debt Ratio ลดลงจาก 0.62 เป็น 0.60 และ D/E Ratio ลดลงจาก 1.66 เป็น 1.47 นอกจากนี้ยังมีนโยบายจำกัดการถือหุ้นเรือนหุ้นไม่เกิน 4 ล้านบาท และส่งค่าหุ้นไม่เกินเดือนละ 1 หมื่นบาท ถือว่าสหกรณ์บริหารจัดการโครงสร้างทางการเงิน และแก้ปัญหาเรื่องความไม่ยุติธรรมระหว่างนายทุนกับสมาชิกผู้น้อยได้อย่างมีประสิทธิภาพ

5) อัตราส่วนหมุนเวียนลูกหนี้เงินกู้ลดลงจากปีก่อน 0.66 เป็น 0.62 ส่งผลให้ระยะเวลาการเก็บหนี้เพิ่มขึ้นจาก 552 วัน (1.51 ปี) เป็น 586 วัน (1.61 ปี) เนื่องจากนโยบายสหกรณ์มีการให้กู้ยืมเพื่อปรับโครงสร้างหนี้ และปรับฐานเงินเดือนเพื่อเป็นการช่วยเหลือสมาชิก นอกจากนี้ด้วยนโยบายแก้ไขปัญหาสมาชิกสมทบและบัญชีตัวแทน ทำให้อัตราส่วนหมุนเวียนเจ้าหนี้เงินฝากและเงินกู้ลดลงเช่นกันจาก 0.0394 เป็น 0.0379 ส่งผลให้ระยะเวลาที่ต้องชำระหนี้เพิ่มขึ้นจาก 25.38 ปี เป็น 26.39 ปี โดยวงจรเงินสด (Cash Conversion Cycle) เพิ่มขึ้นจาก 23.86 ปี เป็น 24.78 ปี หมายความว่า วงรอบระยะเวลาที่สหกรณ์สามารถใช้ในการหาเงินมาใช้หนี้เจ้าหนี้ได้ถึง 23 ปี หากไม่ถูกเจ้าหนี้เงินฝากหรือเงินกู้อวดถามกะทันหัน ซึ่งนโยบายแก้ไขปัญหาสมาชิกสมทบและบัญชีตัวแทนทำเพื่อลดความเสี่ยงจากนายทุนถอนเงินกะทันหันอันอาจส่งผลต่อความมั่นคงของสหกรณ์

6) ผลการดำเนินงานปี 62 รายได้ 375 ล้านบาท ลดลงจากปี 61 จำนวน 10 ล้านบาท แต่สามารถลดต้นทุนและค่าใช้จ่ายได้ 30 ล้านบาท ส่งผลให้กำไรในปี 62 เพิ่มขึ้นจากปี 61 ประมาณ 20 ล้านบาท เป็น 203 ล้านบาท รายได้หลักของสหกรณ์ได้มาจากดอกเบี้ยรับจากเงินให้กู้ยืมแก่สมาชิก และดอกเบี้ยรับจากเงินฝากสหกรณ์อื่น ลดลง 10 ล้านบาท ส่วนต้นทุนหลักของสหกรณ์ คือ ดอกเบี้ยเงินรับฝากและดอกเบี้ยเงินกู้ยืม ลดลง 16 ล้านบาท จากนโยบายแก้ไขปัญหาสมาชิกสมทบและบัญชีตัวแทนตามที่กล่าวมาในข้อ 1, 4 และ 5 รวมทั้งการแก้ไขปัญหาเรื่องการตั้งหนี้สงสัยจะสูญในปีก่อนได้สำเร็จ ทำให้ต้นทุนทางตัวเลข (ไม่ใช่รายจ่ายจริง) 5.8 ล้านบาท หดไป โดยตั้งหนี้สงสัยจะสูญในปีนี้เพียง 1.8 แสน ส่วนค่าใช้จ่ายในการดำเนินงาน ได้แก่ ค่าใช้จ่ายเกี่ยวกับเจ้าหน้าที่ เพิ่มขึ้น 3.6 แสนบาท เนื่องจากมีการรับเจ้าหน้าที่เพิ่ม ค่าใช้จ่ายเกี่ยวกับอาคารสถานที่และอุปกรณ์ ลดลง 9.4 พันบาท



Creative Accounting Network Group (1999) Co., Ltd.

We give high quality services and create values to your business.

เนื่องจากค่าเสื่อมราคาลดลง และค่าใช้จ่ายอื่นๆ เช่น ค่าใช้จ่ายในการจัดประชุมใหญ่ ลดลง 1.9 แสนบาท เนื่องจากประหยัดค่าใช้จ่ายต่างๆ แต่ไม่ลดค่าเบี้ยประชุม

7) การที่กำลังเพิ่มขึ้น 20 ล้านบาท ส่งผลให้ Net Profit Margin จึงเพิ่มจาก 0.48 เป็น 0.54 และ EPS เพิ่มขึ้นจาก 0.77 เป็น 0.85 ส่วน ROA และ ROE เพิ่มขึ้น 0.0042 และ 0.0078 ตามลำดับ เนื่องจากในปีที่ผ่านมา สหกรณ์ไม่ได้ลงทุนในสินทรัพย์ขนาดใหญ่เพิ่ม มีเพียงครุภัณฑ์คอมพิวเตอร์ 8 แสนบาท เท่านั้น ส่วนใหญ่จึงเป็นการใช้สินทรัพย์เก่าในการดำเนินงาน ส่วน ROE ที่เพิ่มขึ้นประกอบด้วย P/E ลดลงจาก 12.82 เป็น 11.66 เนื่องจากกำไรที่เพิ่มขึ้นและนโยบายการจำกัดการถือหุ้นเรือนหุ้นจากนายทุนตามที่กล่าวในข้อ 4 การที่ P/E ลดลงเหลือ 11.66 หมายความว่า สมาชิกผู้ถือหุ้นจะได้รับผลตอบแทนจนคืนทุน (Break Even Point) ในปี 11.66

8) กระแสเงินสดในปี 62 ลดลงจากปีก่อน 526 ล้านบาท (สุทธิเงินสดลดลงในปีปัจจุบัน 229 ล้านบาท) เนื่องจากกิจกรรมดำเนินงาน ลดลง 68 ล้านบาท กิจกรรมลงทุน ลดลง 47 ล้านบาท และกิจกรรมจัดหาเงินลดลง 409 ล้านบาท เนื่องมาจากนโยบายการปรับโครงสร้างทางการเงินครั้งใหญ่และการแก้ปัญหาต่างๆ ของสหกรณ์ เช่น ปัญหาเงินฝากสมาชิกสมทบที่ไม่เข้าหลักเกณฑ์ บัญชีเงินฝากลักษณะตัวแทน นายทุนถือหุ้นเรือนหุ้นจำนวนมาก ระมัดระวังการปล่อยกู้แก่สมาชิกไม่ให้นี้สินล้นพ้นตัว และลดการฝากเงินและรับฝากเงินจากสหกรณ์อื่น เป็นต้น

9) การจัดสรรกำไรในปี 62 คณะกรรมการดำเนินการมีมติให้จ่ายเงินปันผล 5.4% เป็นเงิน 124.76 ล้านบาท และเฉลี่ยคืน 14.25% เป็นเงิน 50.72 ล้านบาท รวมคืนแก่สมาชิกเป็นเงิน 175 ล้านบาท มากที่สุดเป็นประวัติการณ์ โดยไม่มีการตั้งทุนประชาสัมพันธ์ ทุนพัฒนาสหกรณ์ และทุนเพื่อจัดตั้งสำนักงาน มาตลอด 2 ปี เพื่อป้องกันปัญหาจากความเสียด้านทุจริต หรือนำเงินไปใช้จ่ายเพียงแค่ผลประโยชน์ภายในสำนักงานสหกรณ์ หรือนำไปใช้จ่ายเพื่อการส่วนตัว ซึ่งเป็นการแสดงให้เห็นถึงการให้ความสำคัญ ดูแลช่วยเหลือ และให้เกียรติสมาชิกที่เป็นกำลังพลชั้นผู้น้อยอย่างแท้จริง



Creative Accounting Network Group (1999) Co., Ltd.

We give high quality services and create values to your business.

3. บทสรุป

ระหว่างวาระ 1 ปี ผู้ตรวจสอบกิจการได้เข้าร่วมประชุมคณะกรรมการอำนวยการและคณะกรรมการดำเนินการเกือบทุกครั้งหากไม่ติดภารกิจของกรมยุทธการทหาร ผู้ตรวจสอบกิจการได้สังเกตเห็นถึงความตั้งใจจริงของคณะกรรมการดำเนินการ ผู้จัดการ และเจ้าหน้าที่ทุกท่าน ในการช่วยเหลือแก้ปัญหาให้สมาชิกมีความเป็นอยู่ที่ดีขึ้น ประเด็นสำคัญที่ผู้ตรวจสอบกิจการได้รับทราบจากสมาชิกอย่างต่อเนื่อง คือ คณะกรรมการชุดนี้ปล่อยกู้ยาก ทำให้สมาชิกหันไปกู้เงินนอกระบบ ซึ่งผู้ตรวจสอบกิจการได้เน้นย้ำปัญหานี้แก่คณะกรรมการบ่อยครั้ง จนกระทั่งคณะกรรมการมีมติให้เงินกู้ฉุกเฉินไม่เกิน 30,000.- บาท ให้หัวหน้านายทหารการเงินหน่วยหรือผู้รับมอบอำนาจสามารถลงนามเห็นชอบแทนหัวหน้าส่วนราชการได้ ซึ่งทั้งหมดเป็นไปตามที่กฎหมายบังคับให้หัวหน้าส่วนราชการต้องกำกับดูแลสมาชิก

การแก้ปัญหาเฉพาะหน้าของสมาชิกด้วยวิธีที่ผิดโดยการกู้วน เป็นเรื่องที่คณะกรรมการและผู้ตรวจสอบกิจการหนักใจและเห็นใจสมาชิกที่สุด ผู้ตรวจสอบกิจการเป็นผู้อยู่ตรงกลางระหว่างคณะกรรมการกับสมาชิก ซึ่งมีความอิสระและเที่ยงธรรมสามารถเชื่อมั่นได้ ขอแจ้งกับสมาชิกว่าคณะกรรมการจำเป็นต้องมีนโยบายระมัดระวังการปล่อยกู้ ไม่ให้เงินเดือนเหลือต่ำกว่าที่กำหนด เพื่อให้สมาชิกมีเงินเหลือเงินไว้ดำรงชีพและดูแลครอบครัว โดยมีการสัมภาษณ์ก่อนให้กู้ มีการกำหนดวงเงินกู้ตามระยะเวลารับราชการ มีการจัดประชุมให้ความรู้เกี่ยวกับบริหารจัดการการเงินส่วนบุคคล มีการทำประกันชีวิตและประกันผู้ค้า มีการลดดอกเบี้ย รวมทั้งมีการให้สมาชิกกู้เพื่อปรับโครงสร้างหนี้หรือปรับฐานเงินเดือน เพื่อหวังช่วยให้สมาชิกหลุดพ้นจากวังวนแห่งหนี้ที่ไม่วันหมด และเกษียณอายุราชการอย่างมีความสุขมีเงินออม

ปัญหารองลงมา คือ ปัญหาความมั่นคงของสหกรณ์ และการปฏิบัติตามกฎหมายที่มีความเข้มงวดมากขึ้น คณะกรรมการจึงมีนโยบายต่างๆ ในการปรับโครงสร้างทางการเงินของสหกรณ์ และการแก้ไขปัญหาค่าความไม่ยุติธรรมของนายทุนที่เอาัดเอาเปรียบสมาชิกชั้นผู้น้อย ที่นำเงินมาฝากจำนวนมากทำให้สหกรณ์แบกภาระดอกเบี้ยจ่าย ทำให้กำไรที่จะปันผลหรือเฉลี่ยคืนแก่สมาชิกชั้นผู้น้อยได้รับน้อยลง หรือสะสมทุนเรือนหุ้นจำนวนมาก ทำให้การหารปันผลไปกระจุกตัวที่นายทุน และการที่นายทุนเข้ามาฝากเงินหรือถือหุ้นจำนวนมากย่อมเสี่ยงต่อความมั่นคงของสหกรณ์ หากนายทุนเหล่านั้นถอนเงินกะทันหัน เหล่านี้ล้วนเป็นปัญหาที่ทำให้ทลายความสามารถของคณะกรรมการทั้งสิ้น

ปัญหาด้านกฎหมายใหม่ที่กำลังจะประกาศใช้ ธนาคารแห่งประเทศไทยมีบทบาทสำคัญในการเข้ามาเกี่ยวข้องกับสหกรณ์อย่างมาก เช่น การกำหนดให้แจ้งข้อมูลการกู้เงินของสมาชิกแก่เครดิตบูโร การกำหนดจำนวนวงวดการผ่อนชำระเงินกู้ การกำหนดให้ผู้กู้ต้องดำรงเงินเดือนคงเหลือขั้นต่ำ ฯลฯ คณะกรรมการจึงจำเป็นต้องปรับปรุงระเบียบของสหกรณ์ให้สอดคล้องกับกฎหมายดังกล่าว



Creative Accounting Network Group (1999) Co., Ltd.

We give high quality services and create values to your business.

ผลการทำงานระหว่าง 1 ปี ของคณะกรรมการชุดนี้ ผู้ตรวจสอบกิจการขอให้ความเชื่อมั่นแก่สมาชิกได้ว่าทุกท่านทำเพื่อประโยชน์ส่วนรวมอย่างแท้จริง ณ โอกาสนี้ผู้ตรวจสอบกิจการขอขอบพระคุณคะแนนเสียงจากสมาชิกทุกท่านที่ไว้วางใจเลือกตั้งให้มาปฏิบัติหน้าที่อันทรงเกียรตินี้ สำหรับในปีงบประมาณ 2563 ผู้ตรวจสอบกิจการติดภารกิจของหน่วยที่ค่อนข้างรัดตัว จึงกราบขอภัยที่ไม่สามารถลงสมัครเลือกตั้งเป็นผู้ตรวจสอบกิจการต่อเนื่องได้ตามกระแสสมาชิกเรียกร้อง หากสถานการณ์เหมาะสมในโอกาสหน้าผู้ตรวจสอบกิจการขอสัญญาว่าจะกลับมาช่วยเหลือสอดส่องดูแลผลประโยชน์ของสมาชิก สหกรณ์กองบัญชาการกองทัพไทย จำกัด ซึ่งเป็นกำลังพลของกองบัญชาการกองทัพไทย อย่างเต็มที่อีกครั้ง ดังคำกล่าวที่ว่า “สหกรณ์คือแหล่งสวัสดิการที่ดีของกำลังพล”

ขอแสดงความนับถือ

พันโท

(อิฐนันท์ ปุระณะพรรค)

ผู้ตรวจสอบกิจการ

สหกรณ์ออมทรัพย์กองบัญชาการกองทัพไทย จำกัด

ผู้ตรวจสอบภายในรับอนุญาตของไทย (CPIAT)

ผู้ตรวจสอบอิสระในโครงการแนวร่วมต่อต้านการทุจริต (IA-CAC)

- รับทราบและเห็นชอบให้เผยแพร่

พลโท

(วิชา ไผ่เกาะ)

ประธานกรรมการดำเนินการ

สหกรณ์ออมทรัพย์กองบัญชาการกองทัพไทย จำกัด

หมายเหตุ

กฎบัตรของผู้ตรวจสอบกิจการ แผนการตรวจสอบกิจการ
รายงานผลการตรวจสอบกิจการ ประจำเดือน และ ประจำปี
สามารถ Download ได้ทาง QR code

